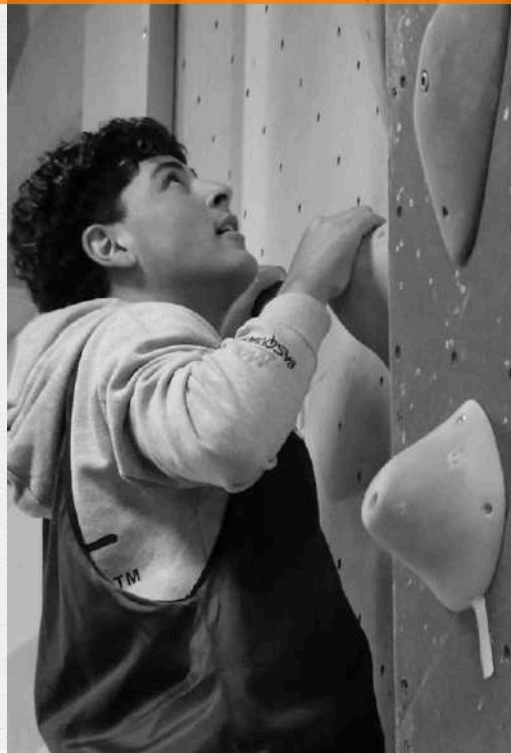




# RAPPORT D'ACTIVITÉ 2024





**Frédéric  
Delamare**

L'année 2024 a été celle de nombreux changements, tant pour le réseau des Missions Locales Normandes que pour son Association Régionale. Les incertitudes nationales ne nous échappent pas et une fois encore la résilience du réseau est à l'épreuve.

D'abord, l'ARML a connu une baisse de ses financements, entraînant une restructuration interne tant en terme organisationnel que sur le plan RH, avec le départ de plusieurs collaborateurs, dont la Déléguée Régionale, mais aussi la fin de diverses mises à disposition. En parallèle, Agnès CANAYER (sénatrice) a été nommée au sein du gouvernement de Michel BARNIER, ce qui a conduit à sa démission de la présidence de l'ARML en septembre dernier. Ainsi, et pour faire face à ces changements, Marie JOUANNE, issue du réseau et déjà dans l'équipe en place, a été recrutée en tant que Déléguée Régionale. J'ai moi-même été élu Président de l'ARML lors du Conseil d'Administration de décembre 2024. Je remercie ici les élus pour leur confiance et je salue et remercie amicalement Agnès pour son engagement sans faille au service du Réseau des Missions Locales.

Je m'autorise à partager avec vous les baisses de financements qui ont principalement concerné :

- Pour les Missions Locales, le financement de l'État est resté stable sur sa partie socle, mais avec des objectifs CEJ à accompagner limités aux objectifs 2023, ce qui a pu engendrer des baisses importantes sur certains territoires.
- Les modalités de financement de la Région Normandie vers les Missions Locales et l'ARML, qui se sont traduites par une baisse drastique de la part socle et l'apparition d'un appel à projets FSE spécifique aux Missions Locales.
- L'arrêt des fonds exceptionnels.

En complément, nous avons de fortes inquiétudes dans le cadre de la mise en place de la Loi Plein Emploi, notamment concernant la partie prise en charge, le système informatique commun et l'accompagnement du public.

Dans ce contexte, je tiens à féliciter l'équipe de l'ARML qui a réussi à tenir le cap fixé en poursuivant ses missions et l'accompagnement du réseau autour de plusieurs sujets et temps forts :

- Comme la **santé mentale**, au travers d'une journée organisée avec le partenaire Promotion Santé Normandie sur l'acculturation du réseau aux Compétences Psycho Sociales.
- Sur la formation, réalisation d'une **enquête régionale** auprès des jeunes accompagnés par le réseau sur leur vision, leurs attentes ou défiance à l'égard de la formation. Plus de 1 800 jeunes ont bien voulu répondre. Cette enquête a fait l'objet d'une restitution aux Missions Locales et partenaires le 18 mars 2025.
- Pour signer le démarrage du **Réseau Pour l'Emploi** Normand, organisation d'une journée d'inter-connaissance entre France Travail, Chéops, et les Missions Locales, à l'initiative de l'ARML le 4 novembre 2024 à Rouen.
- Avec des journées de formation sur la mise en œuvre de travaux autour de la Loi Plein Emploi, qui se poursuivront en 2025 notamment autour de la construction d'un futur SI Partagé entre les acteurs du RPE.
- Le **marché public du PRF**.
- La préparation à la **labellisation de l'ARML** dont l'audit a été passé en mars 2025.

Pour 2025, et malgré les incertitudes qui demeurent sur les financements, l'ARML continue à accompagner les 24 Missions Locales du réseau Normand de manière individuelle ou collective, à développer de nouveaux projets pour des professionnels afin de favoriser l'insertion des jeunes qui leur font appel. Mais aussi de prendre toute sa place dans les travaux initiés au niveau national par l'UNML.

Cette année va être marquée par le démarrage des travaux du **Comité Régional pour l'Emploi** mis en place le 26 novembre 2024, la Loi Plein Emploi, mais aussi la poursuite du travail engagé sur la santé mentale en faveur des parcours "**Bien Dans Sa Tête**" et des modules de professionnalisation qui seront proposés par l'ARML ; la santé mentale étant la grande cause nationale 2025.

Dans le même temps, l'ARML va rechercher de nouveaux partenariats financiers afin de pallier les baisses de financements ainsi que les nouvelles modalités d'applications.

Enfin, il est essentiel de rappeler que les Missions Locales assurent une **mission de service public** auprès des jeunes depuis plus de 40 ans maintenant et jouent un rôle essentiel dans l'accompagnement des jeunes vers l'autonomie et l'emploi. Le réseau des Missions Locales que je représente, ainsi que les présidentes et présidents des 24 Missions Locales normandes composés d'élus locaux, engagés sur leur territoire, sont, avec l'ensemble des équipes du réseau, pleinement mobilisés pour assurer la **pérennité** et la **qualité de cet engagement en faveur de la jeunesse**.

Pour conclure, il me semble important de rappeler que ce qui nous importe collectivement, c'est le **soutien aux jeunes de 16 à 25 ans** pour leur permettre d'accéder à un emploi, une formation, un logement, une santé digne, et l'accès à leur droit depuis plus de 40 ans. Parce qu'investir pour les jeunes aujourd'hui, c'est investir pour l'avenir et les territoires.

Aujourd'hui plus qu'hier, nous devons garder à l'esprit le rapport de Bertrand Schwartz sur l'insertion professionnelle et sociale des jeunes et je sais pouvoir compter sur l'engagement de tous, équipes, élus, jeunes et partenaires de notre réseau, pour continuer d'apporter et de construire des solutions adaptées et territorialisées au plus près des réalités des jeunes.

Alors pour 2025 retenons la thématique choisie par les jeunes qui rejoint la grande cause nationale : « **Se sentir bien pour aller loin !** »





Chiffres clés 2024

4

SI  
5

RPE & dispositifs

6

Emploi & parrainage

8

Orientation &

Formation

9

Éducation Nationale

& Partenariat Région

10

FSE - Justice

11

FSE - Ressortissants

étrangers

12

FSE - Handicap

13

Santé

14

Zoom santé mentale

15

Zoom santé sexuelle

16

Social Media

17

Communication

18

Événementiels

19

Labellisation

20

Structuration réseau

21

Optimisation RH

21

Transition Écologique

22

Professionalisation

du réseau

23



**Marie Jouanne**  
Déléguée régionale  
Réfèrent SI et DPO\*  
marie.jouanne@missionslocalesnormandie.fr  
06 03 26 65 64



## Site de Caen : 320 Quartier du Val, 14200 Hérouville-Saint-Clair



**Laëtitia Samson**  
Responsable de secteur  
Relation Monde Économique,  
professionnalisation et appui  
métiers  
laetitia.samson@missionslocalesnormandie.fr  
06 28 11 15 09



**Geoffrey Cornu**  
Chargé de Missions  
Dispositifs et accompagnement  
des jeunes  
geoffrey.cornu@missionslocalesnormandie.fr  
06 74 83 97 08



**Marie-Agnès Pouchain**  
Assistante de gestion  
et de formation  
marie-agnes.pouchain@missionslocalesnormandie.fr  
06 28 11 15 08



**Patrice Lemaître**  
Réfèrent informatique  
patrice.lemaître@missionslocalesnormandie.fr  
06 11 36 89 12

Mis à disposition

## Site de Rouen : 115 Boulevard de l'Europe, 76100 Rouen



**Solenn Ravalec**  
Responsable de secteur  
Communication, Observatoire,  
Événementiel, Numérique,  
Parrainage et Labellisation  
solenn.ravalec@missionslocalesnormandie.fr  
06 01 80 30 58



**Stella Basset**  
Chargée de Missions  
Décrochage, Formation,  
Orientation et Transition  
écologique  
stella.basset@missionslocalesnormandie.fr  
06 85 34 29 00



**Valentine Vandembroucke**  
Réfèrent communication  
valentine.vandembroucke@missionslocalesnormandie.fr  
06 09 67 79 59



**Thibault Masse**  
Community Manager  
en alternance  
thibault.masse@missionslocalesnormandie.fr  
06 09 67 09 14

MAJ 01/01/2025

\*DPO = Déléguée à la Protection des Données

## CONSEIL D'ADMINISTRATION

Bureau



**Frédéric Delamare**  
Président  
Mission Locale Ouest Eure (27)



**Frédéric Eloy**  
1er Vice-Président  
Mission Locale Dieppe Côte  
d'Albâtre (76)



**Philippe Pesquerel**  
2nd Vice-Président  
Mission Locale Caen la mer  
Calvados (14)



**Jean-Marie Goussin**  
Trésorier  
Mission Locale L'Aigle Mortagne  
au Perche (61)



**Thomas Caillot**  
Trésorier adjoint  
Mission Locale de  
l'agglomération d'Elbeuf (76)



**Louis Mendy**  
Secrétaire  
Mission Locale Vernon Seine  
Vexin (27)



**Mikaëlle Seguin**  
Secrétaire adjointe  
Mission Locale du Sud Manche (50)



**Pascal Cramois**  
Membre  
Mission Locale Le Havre estuaire  
Littoral (76)



**Yves Soret**  
Membre  
Mission Locale de  
l'agglomération rouennaise (76)

**Catherine Bihel**  
Mission Locale MEF Cotentin (50)

**Blandine Lefebvre**  
Mission Locale Rurale du Talou  
(76)

**Lucien Bazin**  
Mission Locale du Bocage au  
Bessin (14)

**Philippe Jidouard**  
Mission Locale des Pays d'Argentan  
et de Vimoutiers (61)

**Marine Lapie**  
Mission Locale du Bassin  
d'Emploi Granvillais (50)

**Jean-Marie Leduc**  
Mission Locale Rurale du Talou  
(76)

**Michel Lamare**  
Mission Locale de la Baie de  
Seine (14)

**Laurent Jumeline**  
Mission Locale des Jeunes du Bocage  
(61)

**Jean-Dominique Bourdin**  
Mission Locale du Pays de  
Coutances (50)

**Marie-Françoise Loison**  
Mission Locale Pays de Caux Vallée  
de Seine (76)

**François Aubey**  
Mission Locale Lisieux  
Normandie (14)

**Vanessa Bournel**  
Mission Locale du Pays d'Alençon (61)

**Emmanuelle Lejeune**  
Mission Locale Saint-Lô  
Carentan (50)

**Marie-Claude Paillette**  
Mission Locale Caux-Seine-  
Austreberthe (76)

**Mohammed Derrar**  
Mission Locale Pays d'Evreux et  
Eure Sud (27)

**Jannick Léger**  
Mission Locale Louviers-Val de Reuil-  
Andelle (27)

## • Profil des jeunes



**51 177**

jeunes accompagnés  
(+2.9% par rapport à 2023)



Dont



**19 343**

jeunes en 1er accueil  
(+0.6% par rapport à 2023)



**47.1%**



**52.9%**

(+1,7%)



**15.8%**

des jeunes issus d'un  
Quartier Prioritaire de la  
Ville (QPV)



**12.2%**

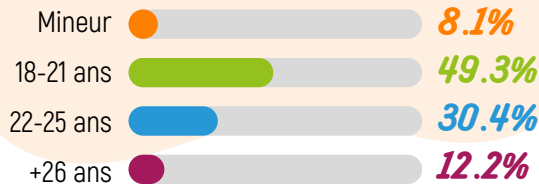
des jeunes issus d'une  
Zone de Revitalisation  
Rurale (ZRR)



**7%**

jeunes ont une Reconnaissance de la  
Qualité de Travailleur Handicapé (RQTH)

Répartition par âge



## • Solutions & propositions



**15 591**

Jeunes entrés en emploi (-8,3% par rapport à 2023)



**34 775**

Contrats de travail signés (hors alternance) (-7,2% par rapport à 2023)



**2 065**

Jeunes entrés en alternance (-1,5% par rapport à 2023)



**5 079**

Jeunes entrés en formation (-17,7% par rapport à 2023)



**5 749**

Actions de formation (-23,8% par rapport à 2023)



**13 280**

Nombre de jeunes entrés en CEJ en 2024



**1 511**

Nombre de jeunes suivis dans le parrainage en 2024



**105%**

Taux de réalisation de l'objectif conventionné  
avec l'État



**45 151**

Jeunes ont reçu une proposition, soit **88.2%** des jeunes accompagnés



**12 774**

immersions dont **10 429** PMSMP (Périodes de Mise en Situation en Milieu Professionnel)



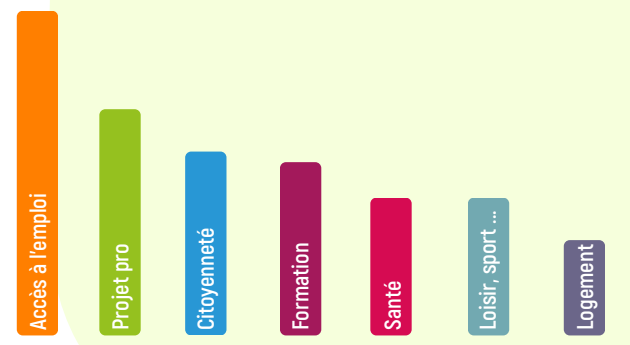
**7 039**

Jeunes ont signé une PMSMP



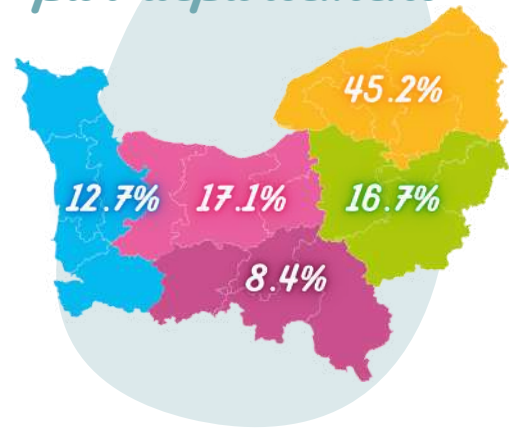
**1 147**

Jeunes ont signé un Service Civique



Typologies des propositions

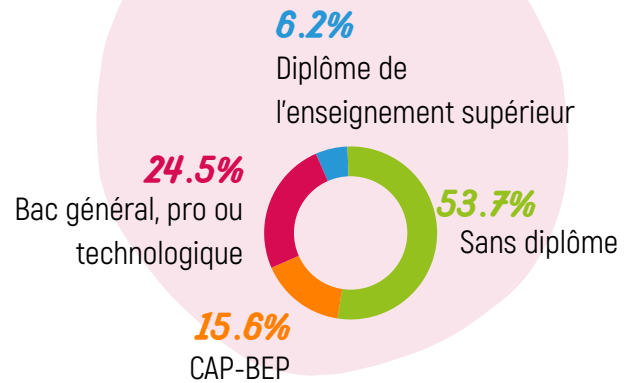
## • Jeunes accompagnés par département



Sources : I-Milo

# CHIFFRES-CLÉS • 2024

## • Qualification





## SI IMILO ou Système d'Information des Missions Locales.

Cet outil complexe et très souvent chronophage dans sa complétude est pour autant le seul à pouvoir aujourd'hui fournir une vision très complète des jeunes accompagnés par le réseau. Il permet d'avoir des informations à l'échelle du quartier, de la commune. Il donne une vision des jeunes accompagnés, et permet également de rendre compte de notre activité auprès de nos financeurs, partenaires, mais aussi de la mise en place d'actions locales, départementales, voire régionales en réponse à des problématiques spécifiques.

### Ce que nous avons poursuivi :

- L'animation des Groupes d'Appuis Régionaux et Référents IMILO.
- La présentation et l'accompagnement des équipes sur les évolutions réglementaires et fonctionnelles dans IMILO.
- Le développement sous forme de questions/réponses en visio, tous les 15 jours pour les référents IMILO.

### Nos productions

- Des données mensuelles compilées, comparées à l'année n-1 sur une vingtaine d'indicateurs, permettant d'outiller les directeurs dans le pilotage de leur structure.
- Un pilotage hebdomadaire sur le CEJ et le PACEA.
- La production de données à la demande, et notamment à la Métropole de Rouen pour le FAJ.
- Les données pour les infographies, observatoire, etc...
- Des contrôles de cohérence pour les équipes.
- Des chartes/process de reporting.

- Accompagner les Missions Locales à l'arrivée du futur SI partagé, et permettre l'appropriation par les professionnels de l'accompagnement des enjeux et impacts de la Loi Plein Emploi dans les modalités d'accompagnement.
- Outiller les Missions Locales pour répondre aux exigences de la Loi Plein Emploi dans l'attente d'un SI partagé, mais aussi des indicateurs contenus dans l'accord cadre de partenariat avec France Travail.

### Une assistance à la carte

- Un appui personnalisé individuel en Mission Locale, auprès des équipes, dans la mise en œuvre de nouveaux dispositifs ou dans le changement d'organisation.
- La collaboration à différents groupes de travail nationaux sur la construction du futur SI : Back Office Offre d'emploi, Prise de Rendez-vous, etc...
- La contribution au groupe de travail SIMILO sur la mise à jour du pack "Nouvel Arrivant" et les entretiens du décisionnel sur les besoins d'outillage des Missions Locales.
- La participation à la relecture des chartes en amont de leur diffusion.

### Vers un SI PARTAGÉ entre les acteurs du RPE

**2024 : Présentation et démarrage des travaux,**

**2025 : Construction et test,**

**2026 : Fin de concession avec SIMILO \_ déploiement, progressif et mise en œuvre.**

**Mars 2024 :** Présentation à Paris des modalités de co-construction du futur SI partagé entre les acteurs du RPE.

Appel à candidatures auprès du réseau pour participer aux travaux de construction, que ce soit à travers la participation à des groupes de travail, des visios, des immersions, ou bien encore en tant que Missions Locales test.

**Dernier trimestre 2024 : Préparation des Missions Locales à la mise en œuvre de la Loi LPE et ses impacts en terme de SI.**

- Accompagnement des référents sur le travail de mise à jour nécessaire à la reprise des dossiers de jeunes en CEJ et PACEA.
- Sensibilisation des directions, responsables de secteurs, coordonnateurs CEJ et référents IMILO à la mise en œuvre de la Loi Plein Emploi.

= **5 Temps d'animation.**

*Les perspectives 2025*



# Réseau Pour l'Emploi et dispositifs

## 3ème année du CEJ et mise en oeuvre progressive de la Loi pour le Plein Emploi

Les Missions Locales ont entamé une troisième année du déploiement du Contrat d'Engagement Jeune (CEJ), accompagnées par l'ARML autour de plusieurs actions. La mise en œuvre de la Loi pour le Plein Emploi du 18 décembre 2023 et la construction du réseau pour l'emploi (RPE) ont nécessité d'accompagner la préparation des Missions Locales à plusieurs niveaux.

### Groupes de travail réguliers en visio sur le CEJ

6 groupes de travail ont été organisés en visio, entre coordonnateurs du CEJ, pour échanger sur les dernières informations relatives aux évolutions réglementaires du dispositif ainsi que sur les outils disponibles. Un temps "libre" de questions/réponses et d'échanges de pratiques est systématiquement proposé.

Des groupes de travail spécifiques ont été organisés sur la simplification administrative et l'orientation/formation dans le cadre du CEJ, donnant lieu à des compilations d'outils.

Enfin, IMILO prenant une place importante dans les pratiques métiers, 5 groupes de travail mêlant référents IMILO et coordonnateurs du CEJ ont eu lieu (dont 2 en présentiel) notamment autour des procédures d'auto-contrôle et de la préparation à la mise en œuvre de la Loi pour le Plein Emploi.

### Formations à distance et en présentiel

L'ARML relaie les formations organisées au niveau national par l'ARML Grand-Est et ses démultiplicateurs issus des Missions Locales de toute la France. Ainsi, 23 salariés du réseau normand ont été formés à distance au cours de 12 sessions, et 8 salariés ont suivi la formation approfondissement "Que CEJ de plus ?" en mars 2024 à Rouen.



20 693

Jeunes bénéficiaires

49 468 395€

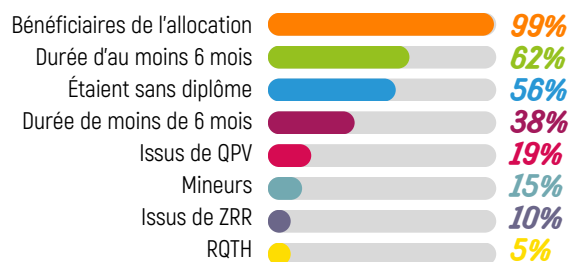
Montant sollicité



Le CEJ est destiné aux jeunes de 16 à 25 ans, ni en emploi ni formation, offrant un accompagnement personnalisé pour faciliter leur insertion professionnelle.



Parmi les 13 280 jeunes entrés en CEJ en 2024



Parmi les 14 496 jeunes sorties du CEJ en 2024



\*Sortie positive : sortie en emploi durable (CDI, CDD + 6 mois), en formation qualifiante ou certifiante, Service Civique ou volontariat, et création d'entreprise.

### ZOOM PACEA

#### Parcours d'Accompagnement Contractualisé vers l'Emploi et l'Autonomie

Le PACEA permet aux jeunes d'élaborer un projet professionnel en bénéficiant d'un suivi individualisé par les Missions Locales, favorisant leur autonomie et leur accès à l'emploi.



20 693

Jeunes entrés en PACEA (-10.6%)

1 359 071€

Enveloppe DREETS 2024  
(-64%)

99.9%  
utilisés



156.86€

Montant moyen  
versé aux jeunes

### Co-construire une vision partagée du nouveau Réseau Pour l'Emploi (RPE)

Pour renforcer le lien et l'interconnaissance de nos réseaux, l'ARML a organisé avec France Travail et Cap emploi, une journée inter-réseau le 4 novembre dernier pour "Co-construire une vision partagée de notre agir ensemble".

Une nouvelle dynamique partenariale va s'amorcer en 2025 dans le cadre des travaux du Réseau Pour l'Emploi. Sur les territoires, cela se traduira par la future mise en place de comités locaux pour l'emploi et d'une relation de proximité plus forte entre les Missions Locales, les agences France Travail et Cap emploi.





82

participants à la journée du RPE



12 113

jeunes automatiquement inscrits à France Travail à partir de janvier 2025



5

journées de formation à la LPE (Loi Plein Emploi)



Le principal changement pour les jeunes accompagnés par les Missions Locales réside dans leur inscription sur les listes de demandeurs d'emploi (sous conditions d'éligibilité). Cette inscription a été rendue obligatoire par la Loi pour pouvoir signer un contrat d'engagement (PACEA ou CEJ) en Mission Locale. Cela se traduit par des actes métiers et un chaînage entre systèmes d'informations, parfois complexes, pour lesquels le réseau a eu besoin de se préparer et de se former.

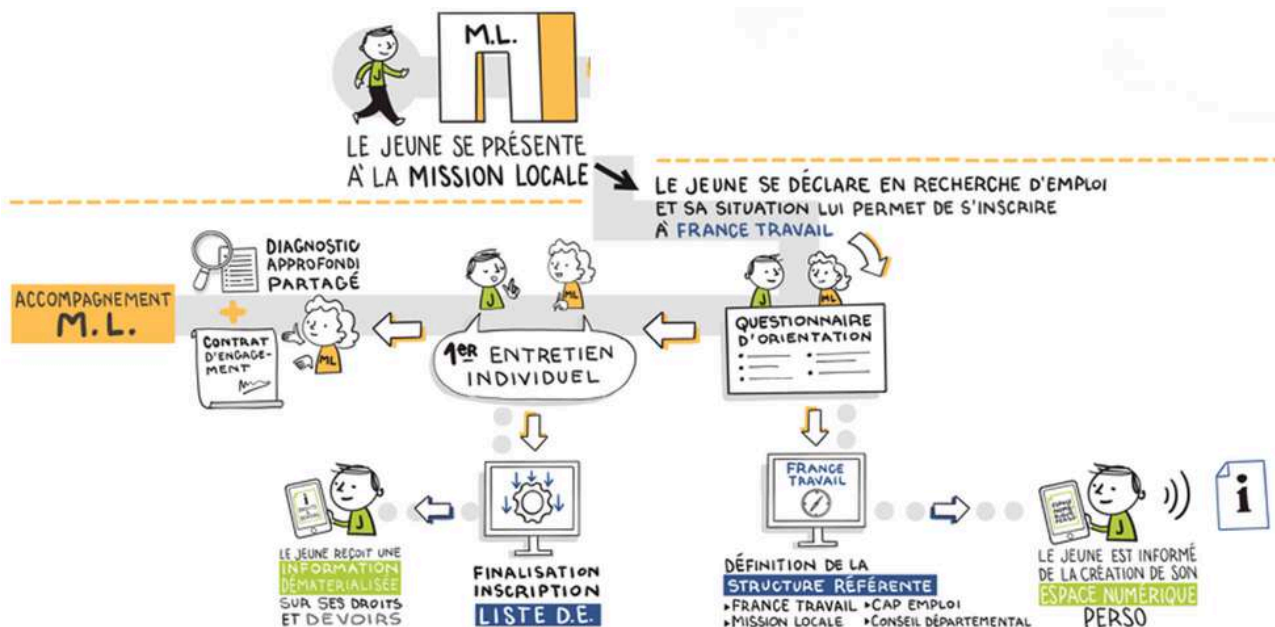


### Préparer aux évolutions réglementaires et métiers

Les salariés de l'ARML ont suivi une formation le 22 octobre dernier à Paris en présence des ARML de France métropolitaine et d'Outre-Mer, avant de dupliquer cette formation à cinq reprises sur la fin d'année 2024, à Caen et à Rouen.

L'objectif de ces formations consistait à présenter aux professionnels les différentes étapes du parcours d'inscription des jeunes en tant que demandeurs d'emploi jusqu'à leur accès au CEJ ou au PACEA.

### Préparer aux inter-connexions des systèmes d'information



Pour préparer l'inscription automatique des jeunes en tant que demandeurs d'emploi, l'ARML a pu diffuser le support dédié, suivre et apporter son soutien à la mise en œuvre d'un plan d'action national, à conduire par chaque Mission Locale sur ses dossiers jeunes.

## Les perspectives pour 2025



L'ARML renforcera l'appui au réseau dans le cadre de la mise en œuvre de la LPE. Des visios hebdomadaires sont organisées à destination des référents du CEJ, des référents Imilo et des cadres de direction. Ces visios visent à balayer les évolutions techniques et métiers et répondre aux questions pratiques posées par les Missions Locales. Plusieurs travaux autour de la gestion administrative et de la communication vont aussi être ouverts.



# Emploi

L'année 2024 a été marquée par de fortes incertitudes économiques : tensions budgétaires liées à la dette publique, gel des embauches et restrictions financières ont pesé sur l'emploi. Si le marché du travail a globalement résisté en France, les jeunes, en particulier les moins qualifiés, restent les premiers touchés en période de crise. La suspension des contrats aidés, pourtant largement déployés par les Missions Locales pour faciliter l'insertion professionnelle, a amplifié ces difficultés. Ces évolutions se traduisent par une baisse significative de **7,2%** des contrats de travail signés et de **8,3%** des entrées sur le marché du travail des jeunes accompagnés en Normandie.

**17 656**

jeunes entrés en situation professionnelle  
(-7,6% par rapport à 2023)



**2065**  
Jeunes en alternance (-1,5%)



**15 591**  
jeunes en emploi (-8,3%)

**34 712**

Contrats de travail hors alternance  
(-7,3% par rapport à 2023)



**1 745**  
Contrats aidés



**15 549**  
CDD

**12 900**  
Intérim

**1 293**  
Autres contrats

**3 225**  
CDI

## Actions menées en 2024

En juillet 2024, un atelier interrégional sur la sécurisation des parcours vers et dans l'emploi a été co-organisé avec l'ARML Pays de la Loire, permettant aux référents entreprises des deux régions de partager et enrichir leurs pratiques.

L'ARML a également consolidé son engagement en renouvelant ses partenariats avec AKTO, le FASTT et Prism'Emploi à travers la convention Mission Jeunes, et en signant une nouvelle convention avec la Fédération Française du Bâtiment.

Par ailleurs, elle a renforcé sa visibilité en participant, avec la mobilisation de salariés de Missions Locales, aux salons majeurs de l'emploi et de la formation : Salon de l'Étudiant, Salon de l'Alternance et les Emplois en Seine à Rouen, dont le stand était pour la 1ère fois co-animé avec France Travail.



# Parrainage

**1 515**

jeunes ont été mis en relation avec un parrain ou une marraine par les 16 Missions Locales qui déploient ce dispositif en 2024. **83%** de ces parrainages sont financés par l'État.



**47%**

**53%**

**23.5%**  
QPV

**5.8%**  
RQTH

**6.6%**  
ZRR

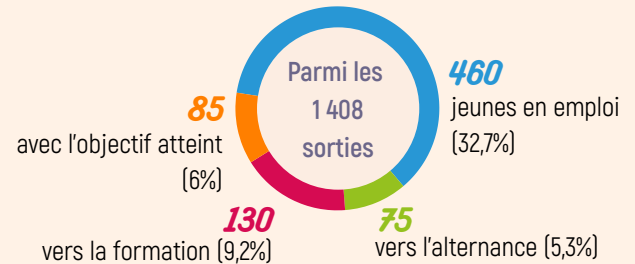
**32%**  
Niveau V non validé ou infra

## Animation régionale

L'animation du parrainage a été confiée au dernier trimestre 2024 à une responsable de pôle qui a ouvert avec les Missions Locales une réflexion pour dynamiser le dispositif et l'adapter davantage aux nouveaux profils des jeunes parrainés.

Une journée de séminaire en décembre a permis de confronter les visions, analyser les pratiques, partager des expériences et identifier des axes de travail pour 2025 afin de structurer un plan d'animation régional adapté aux besoins du réseau, des filleuls, des parrains et des marraines.

Un enjeu majeur a également été souligné : positionner le parrainage comme un levier de Responsabilité Sociétale des Entreprises (RSE) pour mobiliser davantage d'employeurs et de partenaires. L'objectif : renforcer l'accompagnement des jeunes tout en valorisant l'engagement solidaire des professionnels qui les soutiennent vers l'emploi.



# Perspectives 2025

Suite au départ de la référente Emploi/Parrainage en juin 2024, l'ARML Normandie a repensé son offre de service en concertation avec les Missions Locales. La Relation au Monde Économique (RME) et le parrainage ont alors été redistribués entre les deux responsables de pôle de l'ARML. En 2025, la RME visera à développer les partenariats pour renforcer l'insertion des jeunes, optimiser l'impact de nos actions pour des effets durables sur l'insertion professionnelle des jeunes et déployer le Réseau pour l'Emploi (RPE) avec France Travail et

Cap Emploi. L'animation du parrainage se concentrera elle sur la mise en place d'une communication impactante et ciblée, le recrutement de nouveaux parrains grâce à un réseau dynamisé et une meilleure mobilisation des équipes pour accroître la prescription. La proximité de la RME et du parrainage, croisée à la nécessaire optimisation de notre organisation nous conduit à mutualiser l'animation de ces deux thématiques en 2025 à travers des groupes de travail qui seront réunis à minima une fois par trimestre.





L'ARML contribue activement à la promotion de la formation en représentant le réseau auprès des instances et partenaires régionaux. Elle apporte un appui aux Missions Locales à travers l'animation de réseaux, le partage de bonnes pratiques et un soutien technique. Cette dynamique a été renforcée grâce au **projet FSE+ Région** – soutien régional aux Missions Locales de Normandie – pour construire l'avenir des jeunes, qui vise à renforcer et actualiser les compétences des conseillers en matière d'orientation et d'information sur les métiers et sur l'offre de formation, afin d'améliorer l'accompagnement des jeunes dans leur parcours professionnel.



5 749

Situations de formation

pour **5079** jeunes



3 116

Formations financées par la Région

## Ma Formation, Mon Projet : Enquête sur les aspirations des Jeunes

L'Europe s'engage en France Cofinancé par l'Union européenne



L'enquête "**Ma formation, mon projet, mon avis**", menée entre juillet et octobre 2024, a impliqué **3 083** jeunes dont étaient des **1 819** réponses étaient complètes et exploitables. Elle a été enrichie par deux ateliers avec des jeunes des Missions Locales de L'Aigle-Mortagne et du Bocage (Flers).

Réalisée en concertation avec la Région, cette enquête appelle à une réflexion sur l'accès et l'offre de formation afin de mieux répondre aux besoins et attentes des jeunes, et contribuer à fournir des éléments essentiels à l'élaboration de la prochaine offre de formation régionale.



## Obligation de Formation

Au 31 décembre 2024, **5 406** jeunes mineurs relevant de l'obligation de formation ont bénéficié d'un accompagnement par les Missions Locales ou d'une orientation vers une situation professionnelle, dont les Promo 16-18 de l'AFPA.



## Coordination et promotion des Missions Locales sur les Salons Régionaux d'envergure

### Salon Régional de l'Orientation et des métiers



9 professionnels des Missions Locales de Caen la Mer Calvados Centre, Bocage au Bessin, Lisieux Normandie et Jeunes du Bocage ont animé le stand des Missions Locales les 15, 16 et 17 février 2024 au sein de la maison de l'orientation à Caen.

### Les Salons de l'étudiant

Grâce au partenariat entre l'Étudiant et l'ARML, les Missions Locales ont pu bénéficier de stands sur l'ensemble des salons organisés par ce partenaire, notamment sur les territoires de Rouen et du Havre. Cela a été l'occasion d'animer un stand partagé entre les Missions Locales et France Travail.



## PSAD Rénovées\*

Aux côtés de l'Académie, l'ARML prend part au Comité Technique d'Animation Régionale des PSAD renouvelés, piloté par l'Agence de l'Orientation et des Métiers. Lors du séminaire CPRDFOP, l'ARML a co-animé l'atelier "PSAD : comment renforcer le lien avec les acteurs du territoire ?", qui a réuni **31** participants, dont des copilotes PSAD et des partenaires.

\*Plateformes de Suivi et d'Appui aux Décrocheurs

## Les perspectives 2025

L'ARML poursuivra son action à travers l'appel à projets FSE+ Région, ainsi que le renforcement de ses partenariats pour promouvoir l'accès à la formation, favoriser le repérage des jeunes en situation de décrochage et sécuriser les parcours.

# Éducation Nationale

Le partenariat entre l'ARML et l'Académie de Normandie s'est renforcé dans le cadre de la réforme du lycée professionnel, notamment pour mettre en place les dispositifs visant à renforcer le partenariat afin d'éviter les ruptures sèches et favoriser l'insertion professionnelle :

## Ambition Emploi

Co-accompagnement sur plusieurs mois pour les élèves sortant du lycée sans solution d'emploi ou de poursuite d'études.

## Parcours Avenir Pro

Lancement de l'expérimentation avec plus de **100** ateliers réalisés dans **18** lycées professionnels, visant à accompagner des centaines de jeunes en dernière année de CAP et Bac Pro, dans leur insertion professionnelle après l'obtention de leur diplôme. Ce dispositif est mis en œuvre dans le cadre d'un partenariat entre les Missions Locales et France Travail.

## Tous droits ouverts

Co-accompagnement d'une durée de plusieurs mois pour les élèves présentant des risques de décrochage.

## Les perspectives 2025

Renforcer les partenariats afin de faciliter la mise en œuvre et la généralisation des dispositifs.

## Partenariat Région

Dans le cadre de la préparation de la convention 2024, la Région Normandie et les Missions Locales ont lancé de nouvelles modalités de collaboration pour renforcer leur accompagnement des jeunes. Un Comité Stratégique, réunissant l'ARML et six directions de Missions Locales, travaille en étroite relation avec les services de la Région.

### Signature de la Convention avec la Région



RÉGION  
NORMANDIE



Le 29 janvier, l'accord cadre signé par David Margueritte, Vice-président de la Région, et Agnès Canayer, ex-Présidente de l'ARML, a marqué le début d'une nouvelle dynamique partenariale. Cette collaboration se traduit par :

- La mise en place de Comités Techniques régionaux réunissant les services de la Région, l'ARML et les Missions Locales pour aborder des enjeux clés tels que la formation, l'orientation, le décrochage scolaire, la citoyenneté et la santé.
- Le lancement d'un appel à projets FSE+ visant à soutenir les actions de raccrochage, d'élargissement des choix professionnels et de développement des compétences des jeunes Normands.

Pour accompagner cette dynamique, l'ARML a organisé des temps d'échanges afin de soutenir les Missions Locales dans la réponse à cet appel à projets et de porter des réflexions communes.

## Les perspectives 2025

L'ARML Normandie poursuivra et renforcera la coopération avec la Région à travers la continuité des Comités Techniques Régionaux et le développement de la dynamique de projets.

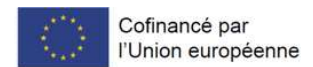


# Projet FSE

En 2024, grâce au financement du Fonds Social Européen (FSE) et au soutien de l'État, l'ARML a mis en place une nouvelle initiative régionale pour renforcer l'insertion socio-professionnelle des publics spécifiques au travers l'accompagnement des Missions Locales. Les personnes en situation de handicap, les demandeurs d'asile, les bénéficiaires de la protection internationale (BPI), les mineurs non accompagnés (MNA), les jeunes issus de l'Aide Sociale à l'Enfance (ASE) ou encore ceux placés sous main de justice constituent un public rencontrant des difficultés particulières que les Missions Locales accompagnent également. Ces jeunes ont souvent besoin d'un accompagnement renforcé car ils font face à de nombreux obstacles : faible niveau de qualification, manque de réseau social ou professionnel, difficultés de mobilité, problèmes de santé, etc.

Pour répondre à ces enjeux, l'ARML a noué de nouveaux partenariats afin de faciliter leur orientation et leur prise en charge par les Missions Locales. Elle a développé des outils spécifiques et encouragé la professionnalisation des référents et conseillers en charge de ces publics, en favorisant les échanges de pratiques.

Cette mission a été menée sur 12 mois par un salarié chargé de mission mis à disposition de l'ARML par la Mission Locale de l'agglomération rouennaise.



## Justice

### Jeunes sous main de Justice

Les Missions Locales représentent un maillon essentiel pour préparer la sortie des jeunes détenus, qui rencontrent régulièrement des difficultés d'ordre social et professionnel multiples. Souvent caractérisés par un faible niveau scolaire ou de qualification, ils ont rarement été confrontés au monde du travail par le passé.

Les conseillers justice assurent une présence régulière auprès des jeunes sous main de justice. Cet accompagnement individualisé s'adapte à leur situation souvent fragile mais aussi à la temporalité et aux conditions spécifiques des peines prononcées à leur rencontre. Les conseillers justice œuvrent à l'insertion ou à la réinsertion sociale et professionnelle des jeunes qu'ils accompagnent. Ils veillent à ne pas les marginaliser, à sensibiliser leur environnement aux problématiques rencontrées et à dépasser les représentations. Avec cet accompagnement, l'objectif est d'éviter la récidive.

### Conventions régionales 2024

- Déclinaison de l'accord cadre national avec la signature de la **Convention Régionale pour l'accompagnement des jeunes placés sous main de Justice en détention** entre **l'ARML Normandie et la Direction Interrégionale des Services Pénitentiaires** de Bretagne, Normandie et Pays de la Loire. Cette convention financière définit les modalités d'intervention du réseau des Missions Locales et renforce l'accompagnement des jeunes placés sous main de justice de 16 à 25 ans, en détention comme en milieu ouvert. En milieu ouvert, l'accord-cadre vise à renforcer les coopérations entre acteurs pour favoriser une prise en charge coordonnée des jeunes. En milieu fermé, il permet notamment de préciser le cadre des permanences organisées par les conseillers justice Missions Locales (CJML) en détention.
- Signature de la **Convention Régionale entre la Protection Judiciaire de la Jeunesse et l'ARML Normandie** en vue d'agir ensemble au bénéfice des jeunes sous protection judiciaire. Les différents objectifs visés à travers cet accord : développer l'interconnaissance des deux réseaux, multiplier les échanges d'information afin de fiabiliser les accompagnements, faciliter les co-accompagnements dans un but de lisibilité et de clarification des actions engagées tant vis-à-vis des jeunes que des professionnels des deux structures et mutualiser, si possible, les offres de services.





## Professionnalisation des conseillers Justice

- **Dans le cadre du PRF** : une formation de 2 jours sur l'accompagnement des mineurs sous main de justice pour les collaborateurs de Mission Locale en charge du sujet.
- Formation d'une semaine à l'Ecole Nationale de l'Administration Pénitentiaire, pour des conseillers justice des Missions Locales de Normandie qui interviennent en milieu carcéral.

Ces formations s'appuient sur la pratique des conseillers pour revisiter l'intervention en milieu fermé et aider au développement des dispositifs d'insertion professionnelle pour les personnes placées sous main de justice.

## Groupe d'appui aux référents Justice

- Animation d'un groupe régional de travail constitué des référents justice des Missions Locales de Normandie (échanges de pratiques, informations, intervention de partenaires, ...).
- Participation au groupe national des chargés de mission animé par l'UNML.

## Outils et experimentation

- Nouvelle charte de saisie "jeunes sous main de justice en milieu fermé ou ouvert".
- **Connaissance des outils partenariaux** : expérimentation IPRO 360, outil DIAG Milieu fermé de l'AFPA...



# Ressortissants étrangers

Depuis 2017, le nombre de jeunes "primo-arrivants" ne cesse de croître au fil des ans et concerne l'ensemble des Missions Locales de Normandie. Ces jeunes sont souvent allophones et sans diplôme ou peu diplômés. Leur accompagnement demande un grand niveau d'expertise et d'agilité pour les Missions Locales.

## Convention régionale jeunes ressortissants étrangers

- En 2024, la signature d'une feuille de route entre l'Office Française de l'Immigration et de l'Intégration (OFII) de Rouen et l'ARML est la déclinaison de l'accord cadre entre l'OFII et les acteurs du SPE dont l'Union Nationale des Missions Locales (UNML) signé en 2021. Elle est le résultat concret d'un travail démarré entre les OFII de Normandie et l'ARML depuis 2017 lors des premières vagues migratoires.

## Professionnalisation des conseillers des Missions Locales

- 2 formations en présentiel « Mieux communiquer avec un public allophone » et « Le travail social en situation d'interculturalité », ont permis aux conseillers des Missions Locales d'aborder de nouvelles approches auprès de ces jeunes. Des formations en distanciel sur le droit des étrangers et les permis de séjour ont également été dispensées.
- Webinaires de professionnalisation en lien avec l'OFII Haute-Normandie sur divers thèmes : les différents statuts, la demande d'asile ...
- Immersion croisée : faciliter les immersions des conseillers OFII au sein des Missions Locale et vice-versa.
- Les groupes d'échanges animés par l'ARML ont permis aux Missions Locales d'améliorer leurs pratiques, de s'informer sur le déploiement des programmes AGIR et de mieux maîtriser les conséquences de la Loi Plein Emploi pour ces jeunes.

## Outils d'accompagnement jeunes ressortissants étrangers

- Participation à la création et au déploiement du kit national d'accompagnement des jeunes ressortissants étrangers. Ce kit d'accompagnement s'adresse à tous les professionnels du réseau afin de les sensibiliser au droit des étrangers et à l'accompagnement des jeunes ressortissants étrangers (mineurs de 16 à 18 ans et majeurs de 18 à 25 ans, ressortissants de l'Union européenne ou hors Union européenne).

## Jeunes accompagnés par l'Aide Sociale à l'enfance

- Depuis la loi Taquet, Les Missions Locales sont invitées à entrer en contact avec les services sociaux des conseils départementaux pour accompagner les jeunes relevant de l'ASE vers la formation, l'emploi et l'autonomie, et éviter les ruptures dans les parcours de ces jeunes au moment de leur majorité. L'ARML a amorcé un travail d'appui sur l'accompagnement des jeunes ASE par les Missions Locales.
- Déploiement de partenariats pour faciliter le repérage des publics :
  - Conseils départementaux, CAF, CPAM...
  - Exemple : les Missions Locales du 76 et l'ARML avec le soutien du Conseil départemental de la Seine-Maritime ont mis en place un dispositif expérimental de parrainage à destination des jeunes majeurs sortant de l'ASE : **JUMP 76**. Ce dispositif permet aux jeunes d'intensifier le travail sur leur projet professionnel, la découverte des métiers et l'accès à l'emploi avec des marraines et des parrains bénévoles du réseau des Missions Locales.



- Professionnalisation du réseau.
- Webinaires à destination des marraines et parrains des Missions Locales pour mieux appréhender les besoins de ce public spécifique.

## Jeunes en situation de handicap

La part des jeunes en situation de handicap au sein des Missions Locales augmente chaque année. Ils représentent **3 697** jeunes accompagnés, bénéficiant de la RQTH.

Ce public souvent fragile nécessite un accompagnement coordonné avec les autres acteurs du champ du handicap et de l'insertion professionnelle.

### Professionnalisation des référents handicap

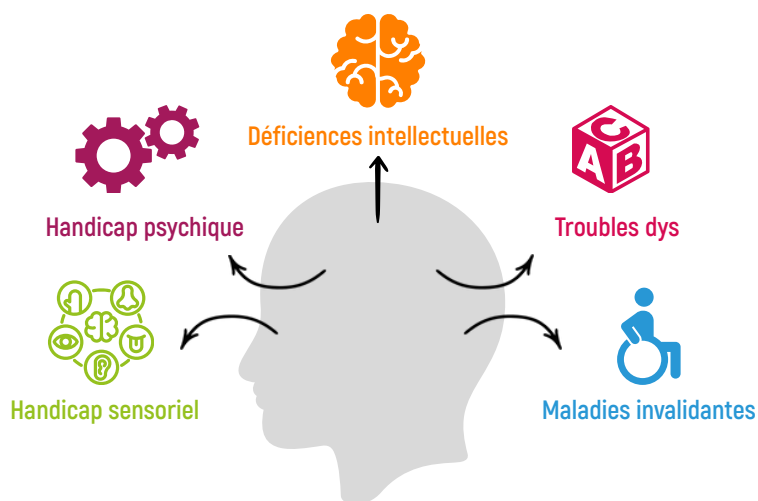
- Une formation de 2 jours pour les conseillers « Repérer et accompagner les jeunes en situation de handicap envers l'autonomie et l'emploi ».
- Des webinaires animés par nos partenaires sur les aides de l'AGEFIPH, de la formation et/ou de l'emploi accompagné.

### Des actions spécifiques sur le handicap

- Sensibilisation des Missions Locales aux DUOS DAYS et à la Semaine Européenne pour l'Emploi des Personnes Handicapées.
- Rencontres avec l'AGEFIPH, l'ARS et CHEOPS en vue de renforcer nos partenariats.

### Réseau Pour l'Emploi et handicap

- Les acteurs du Réseau Pour l'Emploi ont collaboré à la création d'un référentiel d'orientation partagé pour les personnes en situation de handicap.
- Mise en place d'un groupe de travail des référents handicap animé par l'ARML avec pour objectif de favoriser l'interconnaissance avec les autres acteurs du handicap et les échanges de pratiques au sein du réseau.



L'ARML poursuit le renforcement de ses actions pour l'amélioration de la santé des jeunes, en brassant des champs tels que l'accès aux droits, la nutrition ou encore les conduites addictives, jusqu'à la santé mentale ou sexuelle.

## Convention ARML/ARS 2024-2028

Les Missions Locales occupent une place particulière au milieu des acteurs de la santé puisqu'elles peuvent être un lieu de repérage et de prévention des problématiques de santé entravant l'accès à l'emploi et l'autonomie des jeunes. Elles sont aussi amenées à faire le lien entre les jeunes et les professionnels de santé.

Ce partenariat établi avec l'ARS vise donc à renforcer l'accès du réseau des Missions Locales à de nouvelles ressources et de nouveaux acteurs pour développer ses actions de prévention sur les champs de la santé mais aussi sur le handicap (repérage et accompagnement).



Signature de la convention de partenariat ARML-ARS en présence d'A. CANAYER, ex-Présidente de l'ARML et de T. DEROCHE, Directeur Régional de l'ARS de Normandie.

**45.5%** des jeunes sondés présentent des signes de détresse psychologique

**29.5%** des jeunes sondés ont besoin d'informations sur leurs droits/soins

**5** référents santé ambassadeurs "Mon espace santé"

## L'enquête santé auprès des jeunes



L'observatoire mené conjointement avec l'ORS CREAL depuis 2018 permet de dresser chaque année un portrait général de la santé des jeunes mais aussi, avec un zoom thématique, d'étudier un sujet particulier chaque année.

Le format initial de l'enquête a été revu pour rendre sa passation plus légère. Les résultats permettent de conforter l'ARML et l'ARS dans la définition d'actions prioritaires.

L'enquête 2023, dont les résultats ont été publiés en 2024, a permis de porter une attention particulière à la santé mentale des jeunes accompagnés par les Missions Locales. Elle a révélé que si **57.7%** des **2 080** jeunes répondants perçoivent leur santé comme bonne ou très bonne, ils sont aussi **45.5%** à présenter des signes de détresse psychologique.



L'ARS propose, depuis 2024, de former des ambassadeurs "Mon espace santé", un carnet de santé numérique permettant d'accompagner le jeune dans ses démarches de santé en y retrouvant ses ordonnances ou autres documents sur son smartphone.

## Illustration du partenariat

## Les perspectives 2025

Le partenariat avec l'ARS permettra, en 2025, de développer notamment l'accès à des bilans de préventions réalisés par des infirmiers libéraux dans les Missions Locales mais aussi d'envisager la co-construction d'interventions adaptées aux jeunes des Missions Locales sur les **conduites addictives**, appuyées par la publication, courant 2025, des résultats de l'enquête santé menée en 2024 portant sur ce thème.



# Zoom santé mentale

Grâce au soutien financier accordé par l'ARS dans le cadre d'une Convention Pluriannuelle d'Objectifs et de Moyens (CPOM), l'ARML a pu de nouveau proposer une offre de services pour mieux prendre en compte la santé mentale des jeunes. En 2024, la santé sexuelle des jeunes, elle aussi préoccupante, a fait aussi l'objet de plusieurs actions soutenues par l'ARS.

## "Bien dans sa tête"

Proposés depuis 2022, ces parcours mis en œuvre dans les Missions Locales visent à informer les jeunes sur leur santé mentale et à développer leurs compétences psychosociales.

Ainsi, des parcours intensifs et collectifs sont proposés aux jeunes pour, par exemple, prendre confiance en eux ou mieux gérer leurs émotions.

Médiation artistique, expression théâtrale, exercices de gestion du stress... autant d'activités qui sont proposés aux jeunes dans les parcours dans le but de mieux se préparer à l'avenir et préserver sa santé mentale.

L'ARML coordonne le financement et la capitalisation des actions à l'échelle régionale avec le concours de 23 Missions Locales mettant en œuvre ce parcours.



Bien dans sa tête : Atelier de médiation artistique à la Mission Locale de Louviers-Val de Reuil-Andelle



## S'appuyer sur le développement des compétences psycho-sociales des jeunes (CPS)

L'ARML s'inscrit dans la stratégie nationale autour des CPS visant à ce que la génération 2037 soit la première à grandir dans un environnement continu de soutien au développement des CPS. Avec le soutien de l'ARS, l'ARML a proposé au réseau une journée de professionnalisation en partenariat avec Promotion Santé Normandie le 17 octobre 2024. Cette journée a rassemblé 40 professionnels (de 18 Missions Locales et de 10 structures partenaires) et visait à partager les actions entreprises, par les Missions Locales, sur diverses thématiques santé et en particulier sur la santé mentale.

L'objectif de la journée était aussi d'apporter une approche méthodologique aux Missions Locales dans la construction de leurs actions santé en y incorporant les CPS et ce, afin d'en accroître leur efficacité.

Par ailleurs, deux sessions de Premiers Secours en Santé Mentale (PSSM) ont été organisées en 2024 impliquant une vingtaine de salariés formés.

## Les perspectives 2025

La santé mentale étant érigée grande cause nationale en 2025, l'ARML prévoit en fin d'année une action régionale intitulée **"Soyons fous"** consistant à organiser des ciné-débats dans les cinq départements normands.

# Zoom santé sexuelle

La CPOM liant l'ARS et l'ARML comporte un volet "Santé sexuelle et vie affective", et a permis d'engager plusieurs actions à destination du réseau, qui seront poursuivies en 2025.



Signature de la convention de partenariat entre l'ARML et le FR-CIDFF en présence de F. DELAMARE, Président de l'ARML, et de M-C. DUFOUR, Présidente du FR-CIDFF.

## Renforcer l'égalité femmes-hommes et prévenir les violences sexistes et sexuelles

2 jeunes sur 3 ont déclaré, via l'enquête santé menée par les Missions Locales et l'ORS, avoir déjà subi des violences sexistes et sexuelles.

Face à ce constat préoccupant, l'ARML a souhaité outiller davantage les professionnels, aussi bien dans une optique de prévention que dans le repérage de situations préoccupantes. Une formation sur l'égalité femmes/hommes et les violences au sein du couple animée par le CIDFF 76 a été organisée les 2 et 3 juillet 2024 auprès d'une dizaine de professionnels afin de présenter les postures à adapter et outiller les professionnels.

Une convention de partenariat a été signée entre l'ARML et le FR-CIDFF pour formaliser ce partenariat à l'occasion des rencontres nationales des Missions Locales les 7 et 8 octobre 2024.

## Gratuité des préservatifs

Reprenant l'identité visuelle d'une campagne de communication menée par l'ARML Grand-Est, l'ARML Normandie a recomposé un support de communication visant à mieux informer les jeunes sur la façon de se procurer gratuitement des préservatifs en pharmacie. Les Missions Locales ont accès librement à ce support au format flyer.



## Les perspectives 2025

En 2025, l'ARML proposera une série de webinaires à destination des professionnels des Missions Locales intitulés "Sexualité en questions". Ils viseront à donner des éléments de contexte sur différents sujets comme la contraception, les violences au sein du couple ou encore la transidentité, mais aussi à donner quelques clés pour que les professionnels puissent plus facilement comprendre et aborder ces sujets avec les jeunes.



Le partenariat avec Promotion Santé Normandie permettra d'organiser des journées de découverte d'outils pédagogiques pour aborder la santé sexuelle et développer les compétences psycho-sociales (CPS).

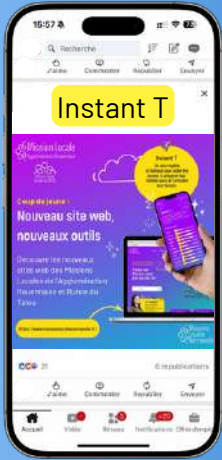
Enfin, l'ARML poursuivra la production de supports et campagnes de communication sur la contraception, et outillera les Missions Locales grâce à des calendriers éditoriaux clés en main pour favoriser leur relais, notamment sur les réseaux sociaux.



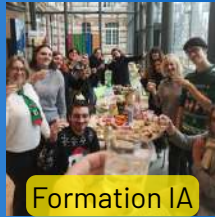
# Social media



**Top 5** parmi les **66** publications postées



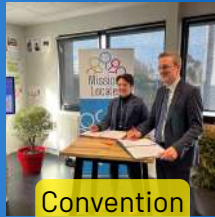
Convention FRCIDFF



Formation IA



Mise à disposition Projet FSE



Convention ARML/ARS

## Zoom abonnés

**2 835** abonnés au 31/12/24

+23.2%

**10.4%** taux d'engagement moyen

Au printemps 2024, le pôle communication a mis en place des formations sur LinkedIn pour les professionnels du réseau en Normandie qui ont, en 5 séances réparties sur l'année, permis la création de **6 pages de Mission Locale, 28 comptes de salariés et +214% d'abonnés** sur l'entièreté du territoire. Cette croissance démontre l'efficacité des formations et leur transférabilité, et illustre la réussite de notre stratégie d'employee advocacy sur ce réseau social professionnel pour assurer le rayonnement et la visibilité du réseau des Missions Locales.

# Instagram

**Top 5** parmi les **34** publications postées

## Zoom abonnés

**1225** abonnés au 31/12/24

+10,3%

**7.9%** taux d'engagement moyen



Finale SNML Cup



Mois sans tabac



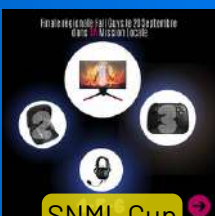
Octobre rose



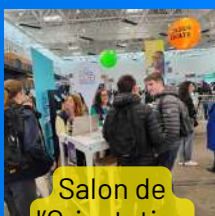
Procuration

**Top 5** parmi les **53** publications postées

# facebook



SNML Cup



Salon de l'Orientation



Elections législatives



SNML Cup

## Zoom abonnés

**2 019** abonnés au 31/12/24

(+4%)

**2%** taux d'engagement moyen



# Communication

## Animation

**Commission Technique** : 9 réunions ont rythmé les travaux de la COTECH com en 2024, alternant les temps d'échanges en visio et en présentiel, pour répondre aux remontées de besoins des communicants des Missions Locales. Avec un taux de participation moyen de 17 Missions Locales sur 24 (environ 70%), cet espace d'échanges et de productions collectives animé par le pôle communication de l'ARML aborde la communication du réseau à 360° : com institutionnelle, com à destination des jeunes, des entreprises, des partenaires et du grand public, com digitale et valorisation des innovations, com événementielle et com de crise. La montée en compétences des communicants du réseau est un enjeu fort auquel l'ARML a répondu en formant en décembre les membres de la COTECH à l'usage de



l'Intelligence Artificielle dans la rédaction, la production et la création de contenus permettant d'optimiser le temps des communicants (souvent affectés à moins de 50% de leur ETP sur la communication), mieux cibler les actions et renforcer l'impact du réseau des Missions Locales.

**Commission stratégique** : la COSTRAT Com de l'ARML, composée de directions issues des 5 départements normands, pilote les grandes orientations de la communication régionale en cohérence avec les enjeux institutionnels et politiques du réseau. En 2024, réunie à 2 reprises avec un taux de participation de 3 départements sur 5, la COSTRAT a notamment travaillé sur l'accueil des rencontres nationales du réseau des Missions Locales organisées au Havre par l'UNML en octobre.

## Formations LinkedIn



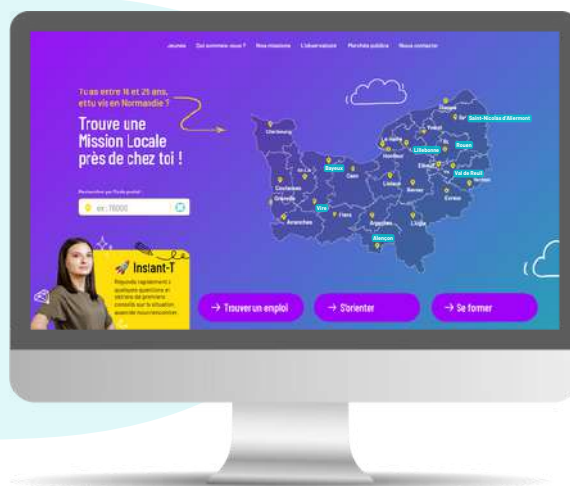
L'ARML Normandie s'est donné comme priorité de renforcer la présence des Missions Locales sur LinkedIn afin d'accroître leur visibilité auprès des acteurs institutionnels, partenaires et financeurs. En valorisant nos actions, nos initiatives, nos impacts auprès des jeunes et nos contributions aux politiques publiques de l'emploi et de l'insertion, nous affirmons notre rôle d'experts dans l'accompagnement des jeunes.

Professionaliser les salariés des Missions Locales sur LinkedIn a permis de structurer une communication efficace adaptée aux attentes des décideurs et de renforcer la reconnaissance des acteurs stratégiques. En 2024, 5 sessions ont été animées auprès de 35 collaborateurs, communicants, directions et chargés de relations entreprises.

## Stratégie Web

L'ARML Normandie s'est dotée d'un site portail régional fin 2023 jouant les carrefours d'audience web grâce à un point d'entrée commun pour les Missions Locales. L'arborescence des microsites rattachés au site portail, propose une lisibilité de l'offre de services du réseau, et une lecture simplifiée pour l'utilisateur, jeune, partenaire ou grand public.

Autonomes dans la gestion et l'administration de leur contenu grâce à une formation sur Wordpress animée par le pôle com de l'ARML, 11 Missions Locales ont fait le choix de rejoindre cette stratégie web, et 6 d'entre elles ont mis en ligne leur site microsite au cours de l'année 2024. : ML Rouen, MLR Talou, ML Val de Reuil, ML Pays de Caux Vallée de Seine, ML Bocage Bessin et ML Pays d'Alençon.



## Les perspectives 2025

- Renforcer la valorisation de l'impact des Missions Locales sur les jeunes auprès des financeurs et partenaires avec la diffusion trimestrielle de productions issues de notre observatoire régional et la création de campagnes digitales.

- Accompagner la mise en place du Réseau Pour l'Emploi, en collaboration avec France Travail et Cap Emploi, en déployant une communication concertée et efficace, et en soutenant la mobilisation des jeunes et des employeurs à l'occasion d'événements emploi notamment.



# Événementiels

## Printemps du Sport

Fort du succès de la première édition en 2023, le Printemps du Sport, événement à la fois sportif (sous forme de challenge) et partenarial (forum avec présentation métiers, formations, offres d'emploi) inter-Missions Locales a été reconduit en 2024 auprès de **15 Missions locales des territoires de l'Eure, la Manche et la Seine-Maritime, rassemblant plus de 185 jeunes et 30 partenaires.**

Articulé autour d'épreuves sportives dans lesquelles les compétences transférables sont mobilisées (esprit d'équipe, entraide, confiance en soi, engagement...) et d'une partie forum avec des stands partenaires consacrés aux métiers de la transition écologique pour l'édition 2024, l'objectif de l'évènement, au delà de la pratique du sport, a permis de promouvoir les métiers de demain à pourvoir sur le territoire normand auprès des jeunes.

Évènement transverse à de nombreuses thématiques animées par l'ARML Normandie et travaillées par les Missions Locales, pour et avec les jeunes du territoire, le Printemps du Sport a bénéficié de l'appui et du soutien financier du Commissariat à la lutte contre la pauvreté auprès du Préfet de la région Normandie.



## SNML Cup - Tournoi de E-sport



Dans le cadre de la Semaine Nationale des Missions Locales 2024 orientée sur la thématique du sport, et dans une logique de portes ouvertes et de promotion/valorisation du réseau auprès des jeunes et des partenaires, l'ARML Normandie a proposé aux Missions Locales un événement E-Sport régional, sous forme de tournoi.

Le E-sport, qui partage bon nombre de valeurs communes avec le sport telles que l'esprit de compétition, le respect ou encore le dépassement de soi, permet d'aborder le sujet de la transférabilité de compétences douces comme la discipline, la rigueur, le respect des consignes, ou encore le travail en équipe vers le monde du travail. L'organisation de ce tournoi a donc constitué un prétexte pour susciter l'intérêt des jeunes, accompagnés ou non, les faire venir à la Mission Locale et déployer concomitamment le savoir-faire et l'expertise du réseau sur les volets emploi/formation/compétences.

Soutenue par notre partenaire LDLC Rouen qui nous a fait don de lots remis aux 6 finalistes de la compétition, la SNML cup a mobilisé **19 Missions Locales et 236 jeunes participants dont 28% de femmes.** La finale a été remportée par une jeune femme accompagnée par la Mission Locale de Louviers-Val de Reuil-Andelle.

## Les jeunes normands ont du talent



A l'occasion des rencontres nationales organisées par l'UNML au Havre les 8 et 9 octobre 2024, l'ARML a lancé un **Appel à Manifestation d'Intérêt** pour mettre à l'honneur, à l'occasion de temps dédiés lors de cet évènement majeur, des pratiques artistiques collectives de jeunes accompagnés par les Missions Locales de Normandie.

Près de 15 réponses ont été remontées et **5 projets ont été sélectionnés.**

Parmi eux, une expo photo réalisée avec la technique du cyanotype sur les thématiques de l'amour, le travail et l'argent (ML le Havre), un film réalisé dans le cadre du concours « Je filme le métier qui me plaît » (ML L'Aigle Mortagne), une création collective théâtrale sur les thématiques de discrimination, harcèlement et santé mentale (ML Ouest Eure), une exposition photo "Créateurs de demain" (ML Lillebonne) et un défilé de mode des créations de deux jeunes stylistes accompagnés par le Lab'O du

Havre (ML le Havre) ont été présentés aux 1 000 participants présents. **Plus d'une trentaine de jeunes ont fait le déplacement et ont pu témoigner de leur création.**

## Les perspectives 2025

- La structuration de la démarche de labellisation de l'ARML et l'intégration de ses exigences dans nos actions de communication sera notre fil rouge avec un axe consacré à la montée en compétence, à la fois de l'équipe en interne, mais aussi des communicants du réseau sur l'intelligence artificielle qui permettra d'optimiser la production de contenus et l'analyse des données.
- Le développement de notre visibilité numérique passera par un renforcement de l'animation de nos réseaux sociaux et un accompagnement du réseau dans l'appropriation des microsites.
- Enfin, les campagnes de communication thématiques (santé, emploi, logement, citoyenneté, mobilité...) seront optimisées afin de mieux toucher les jeunes et leurs prescripteurs.

Dans une logique d'anticipation et de continuité, nous procéderons à un transfert progressif des missions du community manager en alternance au sein du pôle communication, afin d'assurer une transition fluide et efficace après la fin de son contrat.



# Labellisation

## Labellisation des Missions Locales

### Un défi national

Lancée en 2022 par l'UNML, la démarche de labellisation des Missions Locales vise à garantir un haut niveau de qualité dans l'accompagnement des jeunes et à renforcer la reconnaissance du réseau auprès des partenaires et financeurs. Ce processus ambitieux concerne les 437 Missions Locales, les 13 ARML et l'UNML.

Après une période de stagnation en 2024, une réorganisation des ressources et du calendrier a permis d'accélérer la dynamique. L'augmentation du nombre d'auditeurs, la fréquence accrue des comités de labellisation et un ajustement des délais ont rendu l'objectif atteignable : planifier tous les audits avant fin 2025 et finaliser la labellisation d'ici fin 2026. Avec un rythme soutenu d'environ 30 nouvelles labellisations par commission, la mobilisation nationale a pris une ampleur décisive, et notamment en Normandie.

### Une dynamique régionale ambitieuse et collective

La Normandie s'est pleinement engagée dans la dynamique de labellisation des Missions Locales, portée par une volonté commune de structuration et d'amélioration continue. Dès la fin 2023, la Mission Locale de l'agglomération rouennaise, suivie par la Mission Locale le Havre Estuaire Littoral ont ouvert la voie en passant les premières leur audit. Puis, en 2024, la mobilisation s'est poursuivie avec 3, 4, 5, 6 et enfin 7 Missions Locales qui ont obtenu leur label ! Cette dynamique ne faiblit pas en 2025 avec l'audit de 4 nouvelles Missions Locales au premier trimestre.

Ce succès repose sur l'implication sans faille des équipes des Missions Locales, soutenues par l'ARML Normandie qui a déployé un accompagnement structuré et adapté à chaque étape.

Depuis 2023, des ressources spécifiques ont été mobilisées pour guider et renforcer les démarches, avec un second marché en 2024 et 2025, garantissant une continuité essentielle.

Les audits à blanc ont joué un rôle déterminant dans cette progression. Réalisés par toutes les Missions Locales déjà labellisées, ils ont permis d'anticiper les exigences du label et de préparer efficacement les structures candidates. Ce dispositif clé se poursuivra tout au long de l'année 2025 et au-delà, accompagnant toutes les structures vers leur certification.

Le cap est clair : d'ici fin 2026, les 24 Missions Locales de Normandie auront franchi cette étape cruciale et seront labellisées !

Cette réussite collective sera une reconnaissance du travail accompli, mais surtout, elle affirmera un engagement fort pour une amélioration continue des pratiques et des services aux jeunes. Car la labellisation n'est pas une finalité, mais une impulsion : celle d'un progrès constant, d'une montée en qualité et d'une ambition commune pour l'avenir des Missions Locales.

## Labellisation de l'ARML Normandie

Soucieuse d'exemplarité et d'engagement dans la démarche qualité, l'ARML Normandie a confié la préparation de sa labellisation à une responsable de pôle en interne à l'été 2024.

Avec l'appui d'un référentiel comprenant 20 indicateurs répartis en 3 thèmes, à savoir la gouvernance du réseau des Missions Locales, les rôles et les responsabilités de l'ARML, ainsi que le management et le pilotage de l'activité, son rôle a consisté à coordonner l'équipe pour répondre aux exigences du Label. Ce travail a nécessité un diagnostic préalable, une analyse collective approfondie des pratiques existantes et une réflexion sur leur formalisation, dans un souci permanent d'amélioration continue.

Initialement programmé en novembre 2024, l'audit a dû être reporté à mars 2025 en raison des changements internes significatifs et des événements impactant l'organisation de l'association.

Ce contexte n'a cependant pas altéré la qualité du travail fourni par l'équipe et son engagement au service du réseau, permettant d'apporter des preuves solides et structurées pour obtenir la labellisation de l'ARML Normandie lors de la commission nationale du 11 avril 2025.



### Missions Locales labellisées au 31/12/2024





# Structuration du Réseau

Echelle départementale



En 2023, l'ARML a mandaté le cabinet ASDO Études afin d'engager une réflexion sur la structuration du réseau des Missions Locales à l'échelle départementale. Cette démarche a permis d'établir un état des lieux précis et d'organiser des temps d'échanges départementaux entre les directions des Missions Locales.

Au premier trimestre 2024, le cabinet ASDO a présenté les résultats de cette analyse aux élus ainsi qu'aux directions des Missions Locales de Normandie, en présence de l'UNML. Ces rencontres ont constitué une opportunité de réflexion sur les perspectives d'évolution, notamment dans le cadre de l'application des comités départementaux du Réseau Pour l'Emploi.



Dans une volonté de valorisation de l'action des Missions Locales à l'échelle départementale, l'ARML a également proposé à chaque département un observatoire sous forme de chiffres clés représentatifs de son activité.



## Optimisation RH

Jusqu'en juin 2024, l'ARML proposait dans son offre de services, un appui RH aux directions apporté par une salariée mise à disposition du régional par la Mission Locale Ouest Eure à raison d'un 20% de son ETP.

- Dans le cadre de la démarche GEPP Régionale, la collecte des données RH 2023 (pyramide des âges, plans de développement des compétences, rémunération) a été lancée début 2024.
- Deux groupes de travail ont été mis en place aboutissant, après neuf séances de travail, à la production de **deux guides** (Onboarding et GEPP-PDC), à **un modèle de plan de développement des compétences**, ainsi qu'à **un livret d'accueil personnalisable**. Ces outils transmis au réseau sous forme de templates modifiables sous InDesign et CANVA ont pu être livrés aux Missions Locales en octobre, après la finalisation de leur mise en page par le service communication à la rentrée.
- En complément, des ateliers Ludik'RH (Serious game destiné à former les RH, managers et collaborateurs au droit du travail auquel notre salariée mise à disposition a pu être initiée) ont fait l'objet de plusieurs animations en Missions Locales avec les référents RH.
- D'autres actions RH ont également été menées : la réorganisation du SharePoint et l'enrichissement de la boîte à outils RH, l'appui au logiciel ICARE ainsi qu'une veille RH sur des sujets tels que le droit social et les SIRH, relayée par des webinaires et des communications mails. Par ailleurs, plusieurs Missions Locales ont été accompagnées sur des outils et process RH spécifiques.

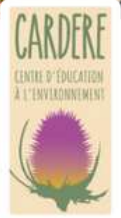


# Transition écologique



## Expérimentation E3D : Une Démarche Collective

Depuis 2023, l'ARML Normandie s'est engagée dans une démarche de développement durable, et l'a inscrit en tant que valeur forte dans son projet associatif. Pour concrétiser cette ambition, elle a expérimenté l'accompagnement type E3D, porté par le GRAINE (réseau régional des acteurs et des actrices de l'Éducation à l'Environnement et au Développement Durable) et soutenu par la Région. Inspirée du label « École ou Établissement en Démarche globale de Développement Durable » (E3D), cette approche est testée en Normandie auprès de structures hors cadre scolaire.



Avec l'appui de CARDERE (Centre d'Action Régional de Développement et d'Education Relative à l'Environnement), cette expérimentation a mobilisé l'ensemble de l'équipe de l'ARML ainsi qu'un élu membre du bureau, inscrivant la démarche dans une dynamique collective. Elle repose sur trois axes clés : diagnostic et perspectives partagés, expérimentation d'actions et consolidation des avancées. Cette démarche a déjà été valorisée lors des Rencontres Nationales des Missions Locales au Havre en octobre 2024, où un stand sur le villages des initiatives a permis de la visibiliser.

## Défi Mobilité : En mouvement vert demain



En juin 2024, l'équipe de l'ARML Normandie s'est lancée un défi : repenser ses déplacements professionnels en privilégiant des modes de transport plus durables, comme les transports en commun, la marche ou le vélo, tout en maintenant son niveau d'activité. Un vrai challenge sur un agenda particulièrement chargé en juin, et un pari plus que réussi avec **une baisse de 45% de nos émissions de CO<sub>2</sub> !**

Cette expérience, partagée et largement plébiscitée sur nos réseaux sociaux, a permis de sensibiliser notre écosystème partenarial à notre démarche, tout en testant de nouvelles habitudes au quotidien. *\*Comparativement à notre consommation en juin 2023*

## Challenge mobilité : Au travail, j'y vais autrement"



Membre du comité de pilotage du Plan Mobilité Inter-Entreprise de l'Atrium, l'ARML s'est engagée aux côtés de 13 autres structures co-locataires du bâtiment dans un challenge mobilité destiné à limiter l'empreinte carbone de nos déplacements domicile-travail. Durant 15 jours en septembre, nous avons testé de nouveaux modes de déplacement, changé nos habitudes, découvert la multimodalité... Et l'équipe n'a pas démérité, remportant le prix de la participation avec 9 salariés sur 11 engagés.

En point d'orgue, les représentants des structures ont signé le Plan de Mobilité Inter-Entreprises 2024-2028, s'engageant sur une dizaine d'actions et officialisant ainsi leurs engagements environnementaux, sociaux, et économiques dans le domaine de la mobilité durable et inclusive.

## Les perspectives 2025

L'ARML entend poursuivre son engagement pour la Transition Écologique en continuant de développer l'expérimentation E3D et en étendant les actions en faveur de la transition écologique. L'objectif est d'intégrer ces enjeux de manière durable dans nos pratiques quotidiennes et de promouvoir cette démarche auprès de notre réseau, en adoptant une approche progressive et collaborative.

L'ARML prévoit de reconduire le défi "En mouvement vert demain" ainsi que sa participation aux challenges mobilité et autres actions liées à la transition écologique qui lui seront proposés.



Préparé par la Commission Formation (analyse des besoins, choix des organismes et programmation) et géré par l'ARML Normandie, le Plan Régional de Formation (PRF) financé par l'OPCO de la cohésion sociale prévoit les actions qui vont venir étayer les connaissances et compétences des 920 salariés du réseau, sur tous les champs de l'accompagnement, de la prise en main de dispositifs, au développement de compétences particulières. Elle propose aussi des formations sur les fonctions support (comptabilité, bureautique...).



**30**  
actions de formations  
dans le cadre du Plan Régional de Formation 2024



**43**  
sessions réparties sur Caen (17), Rouen (19) et  
distanciel (7)



**494**  
participants dont **408**  **86** 



**98**  
jours de formation  
dont 89 jours en présentiel

## Marché public PRF

L'ARML Normandie a passé un marché public en procédure adaptée en tant que mandataire d'Uniformalion pour le PRF 2025 et 2026. Le Comité Stratégique de Formation, constitué de Missions Locales, a sélectionné les organismes de formation pour 32 lots.

## Actions 2024 à succès

- Aborder l'hygiène et la présentation : 37 inscrits
- Développer une démarche participative : 23 inscrits
- Techniques innovantes et créatives d'animation de réunions : 22 inscrits

## Les perspectives 2025

- Budget formation constant
- Renouvellement de l'appel d'offres régional formation pour 2025-2026
- Nouvel outil facilitant les inscriptions sur le PRF : NumPRF

Chaque année, l'ARML propose de nouvelles formations en 2025 pour répondre au mieux aux besoins des Missions Locales et aux évolutions de nos métiers. Voici quelques exemples d'actions de formations phares qui se dérouleront 2025 à Caen et/ou Rouen :

- Aider les jeunes à repérer leurs soft skills et à développer leur estime pour construire leur projet professionnel
- Animer un atelier grâce à la gamification et à l'IA
- Accompagner les jeunes exilés suite à un parcours chaotique
- Accompagner les publics les plus vulnérables vers l'emploi et l'autonomie
- Techniques issues du coaching pour accompagner un collectif de jeunes
- Gestion des émotions pour une meilleure efficacité professionnelle
- Les marchés publics : initiation et perfectionnement...





# Le réseau des Missions Locales en Normandie

24

Missions Locales

330

Points d'accueil



## CALVADOS

### Mission Locale du Bocage au Bessin

Vire : Tél 02 31 66 32 32  
contactvirois@mlbessinvirois.fr  
Bayeux : Tél 02 31 92 60 55  
contactbessin@mlbessinvirois.fr

### Mission Locale Caen la Mer Calvados Centre

Hérouville-Saint-Clair : Tél 02 31 46 21 46  
mlmc@mlbn.fr  
Antenne Condé S/N : Tél 02 31 69 02 78  
Antenne Falaise : Tél 03 31 90 23 92

### Mission Locale Baie de Seine

Honfleur : Tél 02 31 89 55 24  
mlbs.honfleur@wanadoo.fr

### Mission Locale Lisieux Normandie

Lisieux : Tél 02 31 62 32 38  
accueil@ml-lisieux.fr

## EURE

### Mission Locale Ouest Eure

Bernay : Tél 02 32 41 16 83  
mlouesteure@mlloe.fr

### Mission Locale Pays Évreux-Eure Sud

Évreux : Tél 02 32 39 77 04  
contact@ml-evreux.fr

### Mission Locale Louviers Val de Reuil Andelle

Val de Reuil : Tél 02 32 59 76 90  
mission.locale@mlv2al.fr

### Mission Locale Vernon Seine Vexin

Vernon : Tél 02 32 51 50 65  
missionlocale@mlsvs.fr

## MANCHE

### Mission Locale Saint Lô Carentan

Saint-Lô : Tél 02 33 57 17 17  
saint-lo@ml-saintlocarentan.fr  
Carentan : Tél 02 33 71 94 14

### Mission Locale du Cotentin

Cherbourg : Tél 02 33 01 64 65  
ml@mef-cotentin.com

### Mission Locale Pays de Coutances

Coutances : Tél 02 33 19 07 27  
accueil@missionlocalecoutances.fr

### Mission Locale Sud Manche

Avranches : Tél 02 33 79 42 00  
contact@mlsudmanche.fr

### Mission Locale Bassin d'Emploi Granvillais

Granville : Tél 02 33 50 96 10  
mission-locale-granville@orange.fr

## ORNE

### Mission Locale Pays d'Alençon

Alençon : Tél 02 33 32 05 94  
accueil@missionlocale-alencon.fr

### Mission Locale Pays d'Argentan et de Vimoutiers

Argentan : Tél 02 33 36 18 52  
ml.argentan@wanadoo.fr

### Mission Locale des Jeunes du Bocage

Flers : Tél 02 33 64 43 33  
info@missionlocale-flers.fr

### Mission Locale L'Aigle Mortagne- au-Perche

L'Aigle : Tél 02 33 84 98 80  
accueil@ml61300.fr  
St Langis-les-Mortagne : Tél 02 33 83 09 42  
accueil@ml61400.fr

## SEINE MARITIME

### Mission Locale Dieppe Côte d'Albâtre

Dieppe : Tél 02 35 84 96 56  
mldea@mldieppe.org

### Mission Locale Agglomération d'Elbeuf

Elbeuf : Tél 02 32 96 44 30  
infos@ml-elbeuf.fr

### Mission Locale Le Havre Estuaire Littoral

Le Havre : Tél 02 35 43 53 95  
contact@ml-lehavre.fr

### Mission Locale Rurale du Talou

St Nicolas d'Aliermont : Tél 02 35 85 99 85  
secretariat@mlr.talou.org

### Mission Locale Pays de Caux Vallée de Seine

Lillebonne : Tél 02 35 38 19 89  
mission.locale@ml-lillebonnecauxseine.fr

### Mission Locale Agglomération Rouennaise

Rouen : Tél 02 32 81 63 70  
mission.locale@ml-rouen.asso.fr

### Mission Locale Caux Seine Austreberthe

Yvetôt : Tél 02 35 95 01 43  
contact@mission-locale-csa.fr

## MISSIONS LOCALES DE NORMANDIE (ARML)

Tél 02 31 95 06 06  
contact@missionslocalesnormandie.fr



@ARML Normandie



@missionslocalesnormandie

On se retrouve ici !

[missionslocalesnormandie.fr](https://missionslocalesnormandie.fr)

