



RAPPORT
D'ACTIVITÉ
2021





MARIE FRANÇOISE LOISON

Présidente de la Mission Locale du Pays de Caux Vallée de Seine

L'année qui vient de s'écouler a encore été marquée par le bouleversement de nos certitudes et approches. L'équipe a dû continuer à s'adapter en fonction des conditions sanitaires et a encore une fois su faire preuve d'adaptabilité et d'engagement au service des jeunes des territoires Caux Vallée de Seine et Campagne de Caux.

Toujours plus de réactivité en adaptant les modes d'accompagnement en présentiel, à distance ou hors les murs.

De la proximité : Depuis plusieurs années, la Mission Locale est présente sur 6 lieux d'accueil, une permanence et au centre de détention de St Aubin Routot. La plupart de ces lieux ont été investis pour organiser les collectifs Garantie Jeunes. Ces derniers ont été développés au vu du nombre de promotions à accueillir en simultané. Ainsi, la ville de Port Jérôme a mis à disposition une partie des locaux de l'Intermède.

Un investissement sans faille : l'atteinte les objectifs ambitieux dans le dispositif Garantie Jeunes a permis à près de 500 jeunes, entrés en 2021, de bénéficier d'un accompagnement renforcé.

La nouvelle mission, confiée en 2020 par l'Etat aux Missions Locales, de suivi de l'obligation de formation des jeunes de 16 à 18 ans, nous a conduit à intervenir aux côtés d'un public plus jeune. Le partenariat s'est renforcé avec les Centres d'Information et d'Orientation de Lillebonne et Fécamp ainsi que les membres de la plateforme de décrochage scolaire, que nous pilotons aux côtés du CIO de Fécamp.

La réorganisation de l'équipe emploi dans un même bureau a amélioré les transmissions d'informations, la relation avec les employeurs et ainsi le dépôt d'offres d'emploi, rendant plus performantes les recherches de stage et d'emploi pour les jeunes.

De la diversité : le développement de l'offre de services via les ateliers l'inscription.com ont permis de diversifier notre offre dans différents domaines et de proposer des approches davantage ludiques.

Les partenariats divers engagés dans le parrainage, la plateforme service civique et le logement ont fonctionné toujours plus pour sécuriser les parcours des jeunes.

L'aboutissement des travaux de la convention collective en 2021 sur la reclassification des métiers a représenté un travail conséquent pour l'équipe de direction qui a su mener à bien cette évolution.

De l'Adaptation : Dès la fin de l'année, l'équipe a commencé à réfléchir à la création de nouveaux ateliers pour se préparer à l'arrivée du Contrat d'Engagement Jeune en 2022.

Encore un challenge ou un défi à relever !

Je remercie chaleureusement tous les salariés pour le travail accompli et les membres du Bureau et Conseil d'Administration pour leur implication soutenue et constante.



LIEN HIÉRARCHIQUE
LIEN FONCTIONNEL

MISSION LOCALE DU PAYS DE CAUX VALLÉE DE SEINE



Maison des Compétences - Parc d'activité du Manoir - 76170 LILLEBONNE
Tél : 02 35 38 19 89 - @: mission.locale@ml-lillebonnecauxseine.fr

PARTENAIRES ET FINANCEURS



RÉPARTITION PAR NIVEAU



DÉFINITION DES NIVEAUX SELON I MILO

Un «niveau» peut avoir une valeur de niveau I jusqu'au niveau VI. Il peut être «scolaire» ou «validé»

- Niveau validé : dernière certification obtenue (la plus élevée)
- Niveau scolaire : plus haut niveau de certification obtenue, sinon le plus haut niveau de classe atteinte (le niveau scolaire peut être supérieur au niveau validé)

PRÉCISIONS :

- Niveau I : diplôme de niveau égal et supérieur à bac+4 ou 5 : master, doctorat, diplôme de grande école...
- Niveau II : Diplôme de niveau bac+3 ou 4 : licence, maîtrise ou équivalent.

- Niveau III : diplôme de niveau bac+2 : DUT, BTS, écoles des formations sanitaires ou sociales...

- Niveau IV : Terminale réalisée, Bac général, technologique ou professionnel, BP, BT ou équivalent ; ou bien abandon des études supérieures sans diplôme.

- Niveau V : CAP ou BEP ou bien sorti de 2nd cycle général et technologique avant l'année de terminale.

- Niveau VI et V bis : sorti en cours de 1^{er} cycle de l'enseignement secondaire (de la 6^{ème} à la 3^{ème}); ou bien abandon en cours de CAP ou BEP avant l'année terminale.

RÉPARTITION PAR ÂGE



RÉPARTITION PAR GENRE : PARITÉ

51,1%

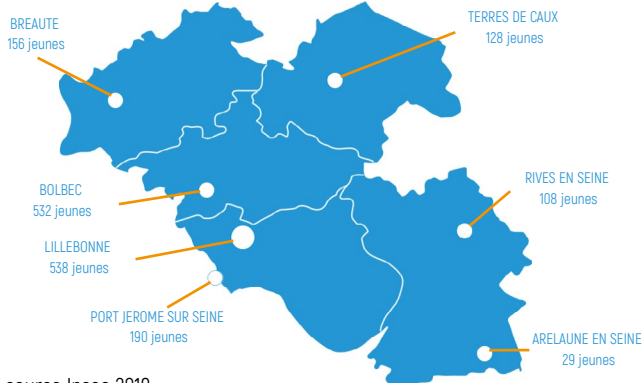
859 femmes

48,9%

823 hommes

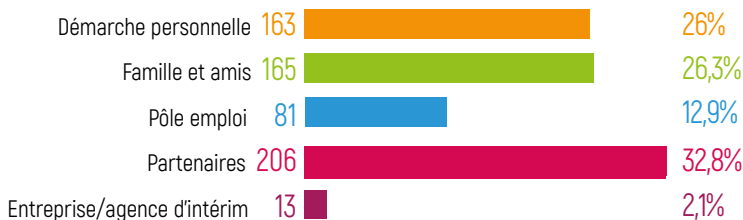
CARTE DU TERRITOIRE

72 communes, 93530 habitants*



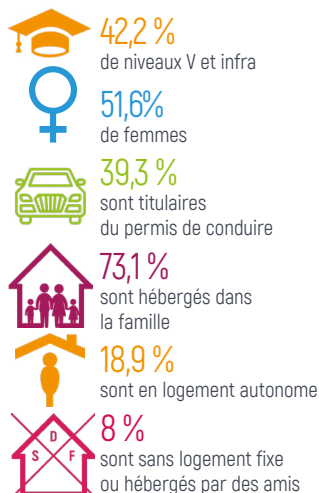
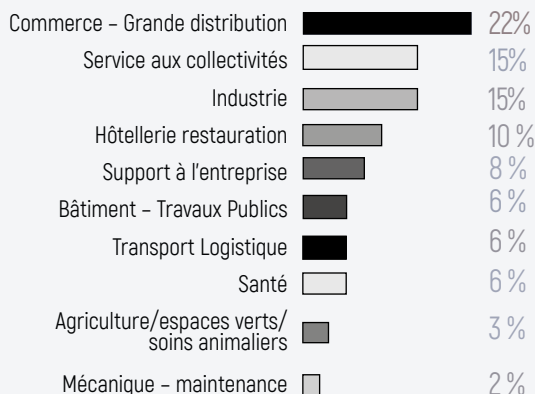
* source Insee 2018

ORIGINE DE LA VENUE



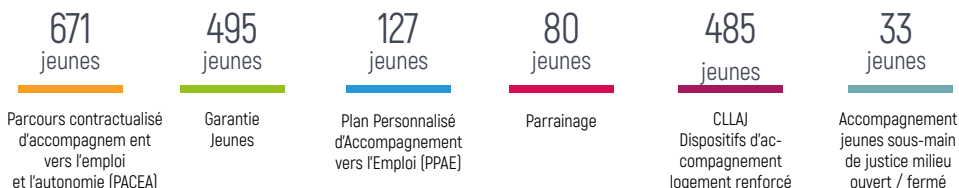
SOURCE : I MILO

PALMARÈS DES SECTEURS DEMANDÉS



ACTIVITÉ DE LA MISSION LOCALE

PARCOURS D'ACCOMPAGNEMENT RENFORCÉ



NATURE DE L'ACCOMPAGNEMENT 115643 ÉVÉNEMENTS POUR 4356 JEUNES *

NATURE DES ÉVÉNEMENTS	NOMBRE D'ÉVÉNEMENTS	NOMBRE DE JEUNES
Entretiens individuels	8312	1669
Ateliers collectifs	15679	719
Informations collectives	176	155
Entretiens partenaires et médiation	638	291
Autres contacts (SMS, mails, tel, courriers, visites)	77202	3394
Administratif	13636	3309

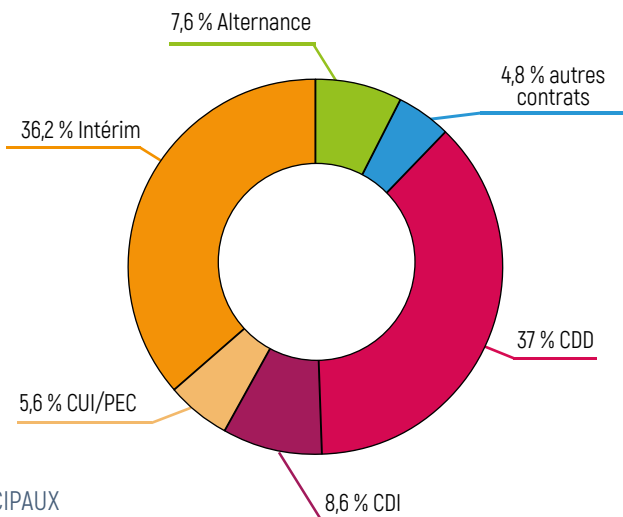
* Plusieurs événements peuvent concerner le même jeune

SITUATIONS DES JEUNES DÉMARRÉES DANS L'ANNÉE

1300

jeunes ont démarré une situation professionnelle dans l'année 2021

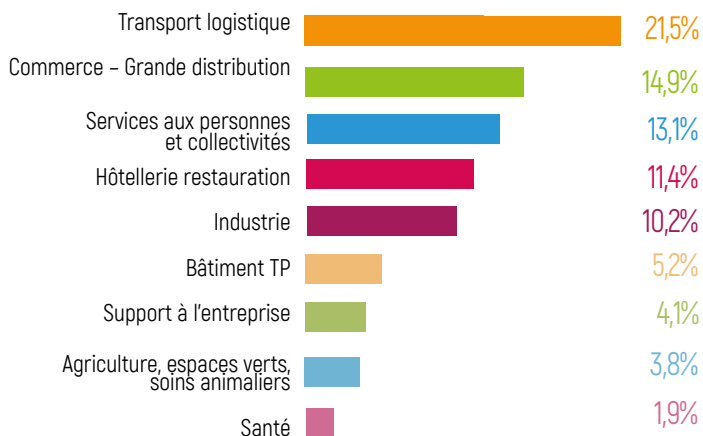
TYPE DE SITUATION	NOMBRE DE JEUNES	NOMBRE DE SITUATIONS
Emploi	807 ↗	1521 ↗
Alternance	125 ↗	127 ↗
Scolarité / Formation	276 ↗	302 ↗
Immersion en entreprise	353 ↗	609 ↗
Service Civique	112 ↗	112 ↗



SITUATIONS EMPLOI

TYPES DE CONTRATS

CONTRATS SIGNÉS PAR DOMAINES PRINCIPAUX



ACCÈS À LA FORMATION

242

jeunes ont démarré une formation
dans l'année 2021

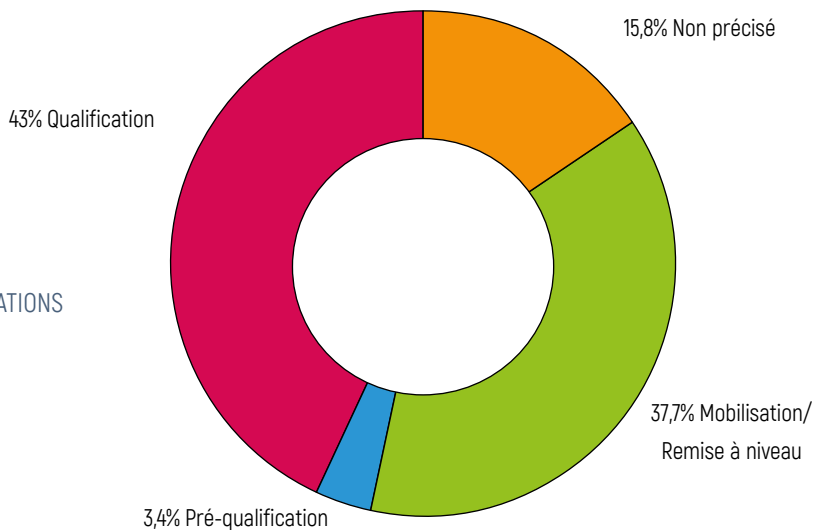
TYPES DE FINANCEMENTS

54,3%

Pôle Emploi, financement
individuel, Agefiph, autres...

45,6%

Région Normandie



TYPES DE FORMATIONS

AIDES FINANCIÈRES MONTANT CUMULÉ/MOYEN

- **65** jeunes ont bénéficié du Fonds d'Aide aux Jeunes pour une moyenne de **289.73€**
- **306** jeunes ont bénéficié de l'allocation PACEA pour un montant moyen annuel de **545€**
- **697** jeunes ont bénéficié de l'allocation Garantie Jeunes pour un montant moyen annuel de **2401€**

ZOOM SUR QUELQUES PROJETS

« ALLER VERS LES JEUNES ET FUTURS PARENTS »

Le projet a été mis en place grâce au soutien du Département de Seine-Maritime (UTAS Entre Seine et Mer dans le cadre du Plan social de territoire).

Il a réuni, aux côtés de la Mission Locale, différents partenaires : l'association le Sportif Citoyen du Havre, le Point Info Famille Léo Lagrange de Bolbec, une coach thérapeute Farida Amarouche.

Pendant 3 mois, et à raison de 3 jours par semaine, 5 jeunes mamans ont été accompagnées par ces différents acteurs. Leur participation à des ateliers sportifs, notamment du Krav Maga, ainsi qu'à des séances de coaching individuel et des ateliers de relaxation, leur a permis de retrouver une meilleure estime d'elles-mêmes. Des actions autour de la parentalité avec le Point Info Famille sont venues renforcer le lien parent/enfant et ont permis de trouver des modes de gardes adaptés. Enfin, la Mission Locale a accompagné les jeunes sur la construction de leur projet professionnel, le parcours de formation, d'emploi voire de création d'entreprise.



A l'issue du projet, les jeunes se sont remobilisées, elles ont appris à prendre soin d'elles-mêmes et à s'épanouir à la fois dans leur rôle de parent, leur vie sociale et leur parcours d'insertion professionnelle. 4 des jeunes femmes se sont réinvesties dans un parcours de formation, d'emploi voire de création d'entreprise.

SEMAINE DU LOGEMENT DES JEUNES

Edition 2021 : 31 mai au 5 juin 2021

Pour cette nouvelle édition, le CLLAJ, porté par la Mission Locale, a organisé 2 ateliers autour du logement (démarches et aides au logement) et 1 atelier dédié à la création de cosmétiques, le thème de cette année étant les éco-gestes. De plus, en fil rouge et tout au long de la semaine, une collecte de vaisselle a été organisée pour équiper notamment des logements dit « ALT ».

Pour rappel :

-La Mission Locale gère 4 logements dit « ALT » (Allocation Logement Temporaire) qui ont permis à 8 jeunes de trouver une solution de logement temporaire. La durée moyenne d'accompagnement est de 9,5 mois.



- En 2021, 7 gestionnaires se sont investis à nos côtés. Depuis le démarrage du projet, près de 40 jeunes ont été orientés et 17 jeunes ont bénéficié d'un logement en résidence autonomie.

FRESQUE DU CLIMAT

La Fresque du Climat a pour objectif de sensibiliser le public aux enjeux du changement climatique. La sensibilisation se fait au moyen d'un jeu sérieux collaboratif où les participants co-construisent une fresque résumant les mécanismes du changement climatique tels qu'expliqués dans les rapports du Groupe d'experts intergouvernemental sur l'évolution du climat (GIEC).

Le jeu de la Fresque du Climat a été conçu en 2015 par Cédric Ringenbach, ancien directeur du Shift Project de 2010 à 2016. En décembre 2018, après trois ans de mise au point, il fonde une association pour diffuser le jeu et former des animateurs.

L'atelier dure trois heures et est structuré en trois phases. **La première phase**, technique, consiste à construire collectivement la fresque en reliant les 42 cartes du jeu selon des liens de cause à conséquence tels que présentés par le GIEC dans ses différents rapports. **La deuxième phase** est artistique : les participants décochent la fresque en laissant libre cours à leur imagination et lui donnent un titre. **La dernière phase** consiste en un débriefing permettant à chacun des par-

ticipants d'exprimer son ressenti et de discuter des solutions individuelles ou collectives à mettre en place pour lutter contre le changement climatique.

En 2021, 4 salariés et 4 jeunes inscrits à la Mission Locale, ont été formés à la Fresque du Climat dans le cadre d'une formation financée par le CODEV de Caux Seine Agglo.



Suite à cette formation, 2 salariés de la Mission Locale ont participé aux assises de la Transition du 26 novembre organisée par Caux Seine Agglo pour animer une version quizz donnant un premier degré d'information sur le changement climatique. Plus de 150 personnes (scolaires, élus, visiteurs...) ont été sensibilisés.

La Mission Locale s'investit par le biais d'ateliers à destination des jeunes afin de les initier et les faire réfléchir aux causes et conséquences du réchauffement climatique.

Bel outil d'échange !

DUO DÉS A COUDRE

Les objectifs de ce projet étaient de faire découvrir les métiers de la couture à des jeunes, rencontrer un acteur de l'insertion professionnelle et du réemploi du territoire (Clips Ressourcerie Textile) et faire une action en faveur de l'environnement, en partant d'un support à fabriquer : des lingettes démaquillantes en tissu réutilisable.

3 temps forts du projet

- Une journée complète avec création de cosmétiques bio et d'une pochette avec lingettes démaquillantes réutilisables. L'objectif de cette journée : familiariser les jeunes avec les machines à coudre, avec le process et faire se rencontrer les "duos".
- Une semaine complète de fabrication de lingettes.



Une participation aux Assises de la Transition Énergétique en Novembre 2021 afin de valoriser le travail des jeunes et des salariées, vendre des lingettes et proposer une solution zéro déchet pour se démaquiller.

+ de 300 lingettes réalisées et 190€ récoltés !

L'argent récolté au profit du Clips Ressourcerie Textile a permis d'améliorer le confort des salariés dans leur travail (achat de ciseaux de couture, rubans et papier transparent pour emballer) mais aussi pour leurs temps de pause (achat d'une machine à café, de tasses ...).

1 - PAR - 1

La Semaine Nationale des #Missionslocales2021 s'est déroulée du 13 au 22 octobre 2021.

Dans ce contexte, les Missions Locales de Normandie ont choisi de programmer un événement d'ampleur régionale et dans un format inédit et court pour organiser des rencontres des entreprises, associations ou collectivités locales et des jeunes accompagnés ou repérés par les Missions Locales.

La Mission Locale du Pays de Caux Vallée de Seine a donc proposé aux structures de son territoire d'accueillir pour une journée des jeunes inscrits à la Mission Locale pour découvrir un métier et son environnement, toujours avec l'idée que cette immersion pourrait susciter des vocations, voire créer des opportunités d'emploi, de stage ou encore d'alternance pour les jeunes participants.

10 structures se sont positionnées (2 associations, 1 organisme de formation, 1 collectivité et 6 entreprises) dans des domaines de métiers variés :

Mécanicien, serveur, paysagiste, tapissier, sophrologue, amateur, electricien, technicien du réemploi...

Plus d'une trentaine de jeunes ont participé à des ateliers de présentation des métiers, des entreprises et surtout de préparation à la journée d'immersion en travaillant sur la mobilité.

15 binômes jeune/Entreprise ont été créés, seule une entreprise s'est retrouvée sans candidat (tapissier) car éloignée géographiquement.

Les journées de découvertes ont permis aux jeunes de découvrir ou de confirmer leur projet professionnel, trois jeunes ont aussi fait le souhait de prolonger la période d'immersion.



Du côté des employeurs, 3 tuteurs de stage ont intégré le réseau de parrainage de la Mission Locale et accompagnent régulièrement des filleuls.

DÉCOUVRIR SON BASSIN D'EMPLOI A VÉLO

Cette sortie vélo a été organisée avec 5 jeunes en partenariat avec Caux Mobilité Service.

Un premier atelier a été nécessaire pour l'organisation de la sortie. L'objectif de l'atelier était la découverte de leur bassin d'emploi en vélo (Prêté pour l'occasion par Caux Mobilité Service).

Les jeunes ont pu aller à la rencontre d'une agence d'emploi (Leader Intérim) et d'une entreprise du secteur (Biomatec).

Avec 25 kms parcourus, les jeunes ont démontré qu'il était possible de circuler à vélo dans l'agglomération Caux Seine pour trouver du travail.



ZOOM SPÉCIAL ACTIVITÉ LOGEMENT CLLAJ DU PAYS DE CAUX VALLÉE DE SEINE

485

jeunes ont été en contact avec le CLLAJ
dans l'année 2021

SITUATIONS DES JEUNES

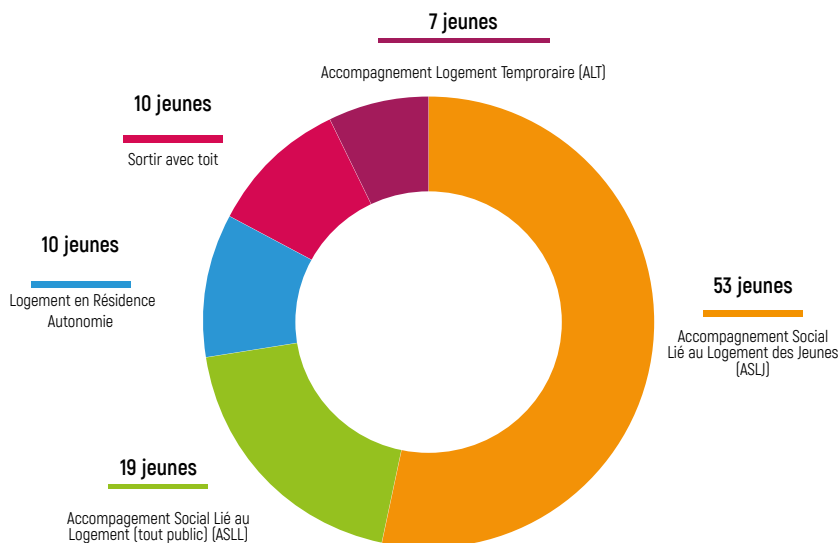
69%

des jeunes sont en demande
d'insertion

31%

des jeunes sont salariés

DISPOSITIFS D'ACCOMPAGNEMENT RENFORCÉS VERS ET DANS LE LOGEMENT



- **ASLL** : Destiné à accompagner des ménages, sans condition d'âge, en difficulté face au logement (recherche, accès et maintien).
- **ASLJ** : Destiné à accompagner les jeunes âgés de 18 à 25 ans dans le cadre de leur recherche et l'accès au logement.
- **SORTIR AVEC TOIT** : Destiné à améliorer l'accompagnement des sorties de dispositifs de l'Aide Sociale à l'Enfance (ASE) et de préparer une fin de prise en charge des grands mineurs et jeunes majeurs notamment en lien avec le logement.
- **HABITAT INTERGENERATIONNEL EN RESIDENCE AUTONOMIE** : Destiné à diminuer la vacance de petits logements au sein des résidences autonomie (RA) du territoire et de permettre aux jeunes qui débutent leur insertion professionnelle d'accéder à un petit logement équipé et meublé adapté à leurs ressources.

ORIENTATIONS 2022

La mise en place du CEJ dès le 1er mars 2022 va amener la Mission Locale à développer ses offres de service en multipliant ses ateliers, seule ou avec des partenaires.

Parallèlement, la Garantie Jeunes perdurera jusqu'en février 2023 pour les derniers jeunes accompagnés dans ce dispositif.

Par ailleurs, les axes suivants seront renforcés :

- **Axe mobilité** avec la mise en place d'ateliers avec des simulateurs de conduite (La Mission Locale a été lauréate en 2021 par l'Agence Nationale de la Cohésion des Territoires (ANCT))
- **Axe logement** avec la poursuite du développement de logement en résidence autonomie
- **Axe emploi** avec la mise en place des ateliers «création d'activité et entreprise» et l'adhésion au Groupement des créateurs
- **Axe écologie** avec le développement des ateliers «Fresque du Climat» avec Caux Seine Agglo
- **Axe découverte des métiers** en lien avec l'Agence de l'Oriente et la Maison des Compétences

La Mission Locale va poursuivre sa participation active sur la mutualisation régionale ML 22 et mettre en place pour les conseillers/ères la formation en «coaching et médiation pour consolider l'accompagnement» dans le cadre du CEJ.

Enfin, les Missions Locales fêteront leur 40 ans en 2022 ! La Mission Locale va organiser un temps fort autour de cet évènement.



Visite Muséo-Seine



Visite d'entreprise

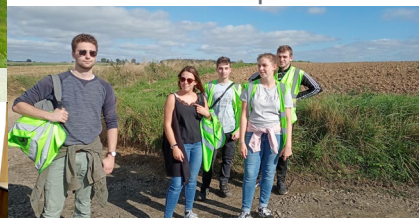


Formation Service Civique

Olympiades Bolbec



Partenariats



Randonnée Terres de Caux



10 ans Maison des Compétences